

Saffré

infos



Janvier
Février
2024

No 315

Prochaines réunions du Conseil Municipal :

- 16 février et 22 mars 2024



**Dernier délai pour
déposer vos articles :**
Lundi 26 février 2024



**Parution du prochain
Saffré Infos :** Semaine
du 18 au 24 mars 2024

Responsable de la Publication :
Marie-Alexy LEFEUVRE

Responsable de la Rédaction :
Denis POULIN

**Conception, impression et régie
publicitaire :** Éditions offset 5 - Rezé



ÉdiTO BONNE ANNÉE

L'équipe municipale a convié la population Samedi 13 Janvier 2024, pour la traditionnelle cérémonie des vœux.

Voici un extrait du discours que nous avons partagé...

La présence du député Jean-claude RAUX, de trois sénateurs de Loire-Atlantique (Karine DANIEL, Ronan DANTEC et Philippe GROSVALET), de maires et élus du territoire et communes amies, d'associations, d'entreprises et de nombreux habitants, montre l'intérêt porté à l'action de notre commune et donne du sens à l'engagement que nous avons pris.

Car de l'engagement il en faut, du courage de plus en plus.

Pour essayer des réflexions, des menaces parfois... Par des « yakafokons » qui tentent de nous expliquer comment faire en direct sur les réseaux sociaux mais que nous regrettons de ne jamais voir en mairie ou lors des manifestations de la commune pour échanger. Nous n'avons pas la science infuse comme nous le disons souvent mais le sens que nous avons pris dans notre engagement c'est de conduire, en équipe, un projet au service de l'intérêt général pour notre commune et, soyez-en convaincu, nous y mettons toute notre énergie. Parce que, qui sommes-nous finalement ? Des habitants, saffréens

comme vous. Nous avons simplement pris l'engagement de contribuer au développement de notre commune en sacrifiant des journées, des soirées même des week-ends pour le bien de notre commune, et nous y mettons du cœur à l'ouvrage. Nous sommes également convaincus que faire ensemble avec toutes les forces vives de notre commune est une clé, alors nous nous efforçons de créer des espaces d'échanges où tout le monde est invité et où nous constatons avec plaisir que des habitants s'engagent avec nous.

Pour les vœux 2023, nous avons repris la citation de Simone Veil, « **nous sommes responsables de ce qui nous unira demain.** »

Nous pouvons nous apercevoir qu'en 2023, l'union, qu'elle soit locale, nationale, européenne ou mondiale, est très loin de ce qu'envisageait cette citation.

Inutile de vous rappeler tous les conflits du monde, il vous suffit de consulter votre boîte magique et vous savez immédiatement où est tombée la roquette et le nombre de victimes. Telle est la triste réalité que nous vivons tous aujourd'hui.

Face à cet échec d'unité nous souhaitons pour cette année de venir rallumer les étoiles, porter des espoirs.

Un monde si beau, détruit petit à petit par les vaines passions humaines. Un monde fragile et fort à la fois : notre berceau qui brûle enseveli sous les pollutions, les bombes, les exploitations voraces, les injustices criantes. Un monde d'enseignants, de chercheurs, d'infirmiers, d'aidants, d'artistes, de créateurs, d'agriculteurs, d'entrepreneurs qui tentent de le sauver, par tous les moyens de la passion, de la sagesse, de la technologie et de l'art.

Notre monde, celui qui s'offre à nous aujourd'hui. Son avenir réside dans les mains de nos enfants qui doivent impérativement grandir dans la sérénité de sociétés où règnent la justice sociale, l'entente entre les peuples, le respect des droits et devoirs des citoyens, le respect de notre planète, l'ouverture sur le monde et non le repli sur soi. La créativité des enfants rallumera les étoiles.

Alors... Éteignons la lumière, faisons silence, regardons le ciel, admirons le scintillement des étoiles, pensons demain, car « il est grand temps de rallumer les étoiles ».

Inondations :

Bien évidemment je souhaite commencer par avoir une pensée pour les habitants qui ont été touchés lors de l'inondation du 2 janvier dernier.

Le dernier phénomène de cette ampleur était arrivé en 2013.

C'est une particularité indéniable de notre commune et nous devons vivre avec. Nous n'aurons jamais de baguette magique non plus pour empêcher nos ruisseaux de déborder en cas d'évènement majeur.

Néanmoins ce n'est pas seulement une fatalité et des solutions existent pour limiter les effets.

Certains ont posé la question "Mais que fait la Mairie" ?

Et bien elle travaille depuis près de 10 ans avec des partenaires stratégiques en la matière.

Je pense bien entendu au Syndicat Chère Don Isac qui a travaillé et continuera de travailler sur les ruisseaux de la commune et alentours pour recalibrer, reméandrer afin de ralentir les phénomènes. Les effets sont déjà perceptibles sur l'Apsyguais et Le Pas Sicard.

Également l'Etablissement Public Territorial de Bassin Eaux & Vilaine qui agit directement sur le volet inondations. Des moyens de mesures déployés sur Saffré, Abbaretz et Puceul nous permettent de mesurer les pluviométries 365 jours/



an et nous indiquent en temps réel le niveau de l'Isac.

Nous avons également construit un Plan Communal de Sauvegarde qui a été activé lors du dernier évènement : Véritable dispositif qui structure et nous organise. Parce que lors d'un évènement d'ampleur, il faut mobiliser les élus, les agents et habitants de la réserve communale. Organiser leurs actions pour sécuriser les routes par la mise en place des panneaux de signalisation et routes barrées, transmettre les messages d'alerte à la population sur tous les supports, aider à la protection des habitations et habitants, assurer la sécurité des enfants en ce qui concerne les services de transports, l'accueil périscolaire, la cantine et les écoles.

Il faut aussi alerter les services de l'Etat, les pompiers, la gendarmerie, la Protection Civile, la Croix Rouge. Rendre des comptes tout au long de l'évènement pour adapter les moyens mis en œuvre sur le terrain. Toute cette organisation consiste à mettre tout en œuvre pour protéger 4093 habitants aujourd'hui, mais également toutes les équipes sur le terrain.

Pour les habitations situées en zones inondables nous rappelons qu'il existe un dispositif qui vous permet d'adapter votre logement et limiter l'impact. Il s'agit du dispositif ALABRI, soutenu par Eaux & Vilaine et la CCN qui permet une prise en charge des travaux à hauteur de 90% (renseignement en mairie).

Nous continuons aussi d'œuvrer sur l'expansion des crues en amont du bourg sur les terres pour freiner le phénomène.

Affaires scolaires, périscolaires, petite enfance/enfance/jeunesse

461 élèves sont scolarisés à Saffré cette année, nous remercions les équipes pédagogiques qui œuvrent dans les écoles de notre commune et soulignons la bonne entente qui nous lie.

Sur les temps périscolaires, les enfants sont encadrés par les agents du service Enfance qui ont pu cette année être formés à l'accompagnement des enfants porteurs de handicaps ou de troubles du comportement, avec le soutien de la CCN.

2023 a été une année charnière pour le Comité de Gestion du Restaurant Scolaire puisqu'avec l'aide de différents acteurs, ses membres ont pu aboutir au Projet Alimentaire de Référence qui a l'ambition de proposer une alimentation saine, durable et locale. C'est un beau projet que porte l'association, qui aura l'occasion de le dévoiler à la population courant 2024. Nous réitérons tout le soutien de la collectivité car il faut le rappeler c'est une mission de service public que de servir 400 repas chaque jour aux élèves de nos 2 écoles.

Nous saluons également l'association Les Copains d'Abord et son équipe d'animation qui gèrent l'accueil de loisirs. Ils accueillent tous les enfants, y compris ceux porteurs de handicap, et qui est ouvert toute l'année. 85 enfants les mercredis et 70 enfants pendant les vacances scolaires ont ainsi plaisir à se retrouver.

Vie Communale



Il y a quasiment un an, nous vous avions annoncé notre candidature au Label "Ville Sportive".

Ce Label a pour objectif de mettre en lumière l'investissement des collectivités œuvrant pour le développement du sport, de renforcer la dynamique associative et d'amplifier les relations entre les clubs et les services municipaux.

Mais surtout, encourager le bénévolat. Moteur essentiel de nos associations !

Notre commune n'a pas obtenu 1, ni 2 mais bien 3 flammes olympiques sur les 4 possibles ! Belle récompense pour une première participation !

Merci à nos associations sportives mais également toutes nos associations qui font vivre notre commune au quotidien, car cette récompense est avant tout la vôtre ! Elle met en lumière le dévouement quotidien de ces bénévoles ! C'est la concrétisation de plusieurs décennies d'engagement de notre commune et de nos associations sportives pour le sport. Merci à tous ceux qui y ont contribué.



Vie Économique

Notre dynamique économique est bien réelle et son développement s'est également poursuivi en 2023.

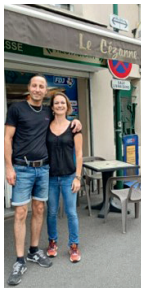
Tout d'abord du côté de Bout de Bois puisqu'un 3^{ème} acteur a démarré son activité après la Guinguette des Janettes et Canal Kayak. Il s'agit de Trott'In Nantes qui y pose désormais ses trottinettes électriques pour vous faire emprunter routes et chemins afin de vous faire découvrir notre beau territoire.

Je ne vous le cache pas que de voir notre site de Bout de Bois aussi vivant à la période estivale est un réel bonheur voire un retour en enfance. Nous avons d'ailleurs à cœur de continuer à travailler avec le département pour que ce site poursuive son essor apprécié des visiteurs.

Nous souhaitons également la bienvenue à la mercerie Marie Couture, à Rozema Créations



MARIE COUTURE



créatrice textile, à l'étude notariale de Maître Guillaume JOSSO, à Nathalie et Alexandre qui ont repris le bar-tabac-restaurant Le Cézanne de Philippe DEVAY qui se consacre désormais à sa nouvelle vie de retraité et enfin à l'entreprise Cycle Artisanal de L'Isac.

L'économie sur notre commune est aussi assurée par nos agriculteurs, ne l'oublions pas. Je sais que l'année 2023 n'a pas été des plus simples du fait de l'inventaire des Zones humides que requiert le nouveau PLUi (Plan Local d'Urbanisme intercommunal) et les enjeux pour le foncier agricole qui en découlent tout comme les enjeux pour la biodiversité et la prévention des inondations comme nous l'avons vécu ces derniers jours. Je les remercie d'avoir répondu présent, participé aux débats, pas toujours faciles même parfois animés. Nous nous sommes efforcés d'être les plus disponibles et à l'écoute de leurs préoccupations.

Nous ne le dirons jamais assez, l'équilibre de la vie économique d'une commune c'est l'affaire de tous. Nous disposons d'un tissu d'entreprises, d'artisans, de commerçants, d'agriculteurs et il nous revient à tous de les soutenir. Nous les remercions pour la dynamique qu'ils insufflent.

Vie sociale et solidarités

L'action sociale sur notre commune c'est avant tout la solidarité. Et la solidarité envers le plus grand nombre. Nous militons pour une justice sociale, une équité et une égalité des chances dans une société où nous savons que les fins de mois sont difficiles pour certains. Alors dans l'opérationnel de terrain ça veut dire quoi ? Être à l'écoute des administrés qui en ont besoin, aller vers des administrés qui n'oseraient pas franchir les portes de la mairie, et ceci pour tous les âges.

Remise de la médaille de la commune à Paulette SUEL pour son projet solidaire



Aux vœux que le CCAS a adressé aux habitants du village retraite début 2023, Paulette SUEL tricoteuse hors-pair de 80 ans nous a demandé s'il était possible qu'elle puisse récolter des pelotes de laine afin de tricoter des petits vêtements et doudous pour les enfants prématurés. Nous nous lançons sans hésiter dans l'aventure avec Paulette, communiquons un appel aux dons auprès des habitants et Anne BRAUD, membre du CCAS, prend contact avec l'association SOS PREMA qui répond tout de suite à la démarche solidaire initiée par Paulette.

Résultats en une année : c'est plus de 550 pelotes que les généreux habitants de la commune ont déposé en mairie et 120 lots qui ont été fabriqués et distribués à l'association. L'engagement citoyen passe aussi par ce type d'initiative et nous disons bravo à Paulette et à ses copines pour ce don de soi au profit de jeunes enfants. Forte de cet élan, Paulette est désormais présidente de l'association « Les mamies tricoteuses » car l'aventure n'est pas terminée !

Aménagement du territoire – urbanisme

Nous sommes heureux d'annoncer que le permis d'aménager pour la future extension du lotissement du Rocher qui comprendra 73 logements est en cours d'instruction !

Nous espérons désormais voir les premières maisons sortir de terre courant 2025.



Nous évoquons régulièrement que l'une des clés de développement, de dynamisme et d'attractivité de notre commune est la maîtrise foncière pour prendre notre destin en main sur les projets à enjeux comme le logement et les commerces. Nous avons donc continué sur cette voie en 2023 par l'acquisition de nouvelles parcelles stratégiques en centre bourg.

Le PLUi (Plan Local d'Urbanisme intercommunal), sera approuvé cette année. À Saffré, il nous faudra respecter une densité de 25 logements à l'hectare.

Espaces Publics

Dans le cadre de la transformation de notre cœur de bourg, plusieurs projets sont initiés. Nous allons livrer d'ici la fin du premier trimestre 2024 un nouvel espace de vie dans notre



commune. Situé près du village retraite et entre nos 2 écoles publiques, c'est l'emplacement de l'ancienne aire de jeux.

À la base, c'est une nouvelle aire de 8 structures de jeux qui va faire son apparition, fruit d'un travail participatif avec les utilisateurs petits et grands et doté de matériaux 100 % recyclés. Mais également d'un espace paysager comprenant espaces d'attente et de loisirs pour tous les habitants et enfin d'un labyrinthe pédagogique. L'aire de jeux devrait être opérationnelle début du second trimestre 2024. Le reste de l'aménagement se fera progressivement par les services techniques d'ici l'été.

Du côté du Château également, les projets d'aménagements avancent puisque les études pour le parcours et les créations artistiques dans le cadre du projet Réinventer Rural seront lancées cette année.

Engagements durables, mobilités et participation citoyenne

Concernant les engagements durables, cette année 2023 aura été marquée par le vote de notre Politique Communale des Engagements Durables, véritable ligne directrice concernant la prise en compte de l'Environnement à Saffré et dans tous nos domaines d'intervention.

Dans le cadre du projet Réinventer Rural sur le site du Château, nous sommes heureux de vous annoncer qu'un verger communal va naître en fin d'année 2024. C'est avec Nantes Terre Atlantique, et notamment les lycéens de la filière agricole du Lycée Jules Rieffel, que nous allons planter nos arbres fruitiers qui seront ensuite à disposition des habitants et intégrés au parcours du Château. La forêt de Notrain, forêt de pins de 36 hectares située du côté du Doux, va bientôt appartenir à la commune de Saffré à la suite d'une cession à titre gratuit par la Région.

Nous sommes fiers de la création dernièrement d'un Repair Café à Saffré qui a lieu tous les premiers samedis du mois. Un très grand merci à Pascal, Marie-Françoise, Nicolas, Jean-Paul, Didier, Kévin, Nathalie, Vincent, Sébastien, Yoann, Eric, pour leur enthousiasme et leur engagement en tant que bénévoles bricoleurs.

Enfin, nous ouvrons notre commission en créant un Comité Consultatif des Engagements Durables où tous les habitants sont les bienvenus (renseignements à l'adresse engagements.durables@saffre.fr).

Bâtiments

Courant 2023, nous avons fait l'acquisition d'un bien situé 4 rue Garde Dieu, pour d'une part améliorer la circulation piétonne de cette rue et d'autre part créer de nouveaux logements en centre bourg.

Du côté du cimetière, un projet d'aménagement en 2 phases a été initié il y a près de 30 ans. Nous sommes arrivés à la phase 2 puisque l'extension est désormais lancée. Il s'agira de disposer d'une avance certaine concernant les concessions disponibles. Nous avons également décidé d'y construire un bâtiment pour y accueillir les cérémonies laïques. La construction et les aménagements avanceront donc concrètement dès cette année.

Vous l'aurez sans doute remarqué, la maison située rue du Parc des Sports au bord de l'Isac n'est finalement pas tombée cet été comme convenu. Quelques hirondelles y avaient élu domicile. En tant qu'espèces protégées l'entreprise assurant les travaux n'a pu lancer le chantier. On le dit souvent, quand nous sommes élus, il faut être patients et ce sujet en est la parfaite illustration ! Nous avons donc investi sur des nids de compensation, les avons installés au Pôle Enfance, dû attendre les autorisations des services de l'État pour envisager de continuer la déconstruction. Bonne nouvelle, elle sera en déconstruction pendant les vacances de février ! Notre bourg va ainsi démarrer sa transformation pour repenser son aménagement !

L'État nous incite fortement à continuer de nous engager vers la transition énergétique. C'est d'ailleurs l'une des sources exclusives de ses financements aujourd'hui.

Pour ce faire, avec l'appui de notre partenaire en énergie « Territoire Energie 44 », nous avons lancé un projet de rénovation de la toiture de la salle de sport. L'objectif N°1 réside sur la surface du toit qui peut être totalement recouverte de panneaux photovoltaïques et ainsi alimenter plusieurs bâtiments communaux.

Santé

Nous y sommes... Depuis le 1^{er} janvier 2024, Saffré ne dispose plus d'aucun médecin sur la commune.

Nous travaillons de ce fait avec nos partenaires comme la CCN, la CPTS et l'Agence Régionale de Santé sur plusieurs axes (modulaire de santé temporaire pour des permanences, Pôle santé...) Depuis 2020, nous mobilisons toutes nos forces sur cet enjeu.

Il faut impérativement que les pouvoirs publics s'emparent du sujet et nous permettent d'assurer une égalité d'accès au soin sur nos territoires.

Personnel Communal

Bien entendu tous ces projets ne seraient pas envisageables sans le travail dévoué des 44 agents de la commune.

Nous tenons à les remercier de leur engagement au service de la collectivité.

Finances

Tous ces projets ne seraient pas possibles sans argent, sans un budget tenu de façon rigoureuse depuis tant d'années. Même si nous n'échappons pas à la hausse dans tous les postes de dépenses.

Tout ceci ne serait possible non plus sans la collaboration de nos partenaires si précieux pour conduire nos projets :

- La CCN qui est un partenaire de 1^{er} ordre tant sur l'appui financier mais aussi sur l'importance que revêt notre coopération et notre solidarité. Nous sommes 7 communes membres et il est d'une importance capitale que nous soyons alignés sur les enjeux importants de notre territoire.
- Le Département de Loire-Atlantique et la Région des Pays de la Loire
- Et bien entendu l'État.

Nouveaux services en 2024

La fibre arrive sur le territoire communal. La réception officielle des travaux de raccordement avec le Département est prévue pour le 8 février prochain.

La meilleure démarche que nous vous conseillons d'avoir pour vous renseigner sur les abonnements possibles est de prendre vous-même contact avec les opérateurs.

La commune sera en mesure de délivrer les titres d'identités dans les prochains mois.

À retenir pour 2024

Nous vous donnons rendez-vous le **23 juin** prochain pour l'anniversaire des 80 ans de l'attaque du maquis de Saffré. Avec une belle programmation orchestrée par le Comité du Souvenir du Maquis de Saffré, le soutien des associations et la

Communauté de Communes notamment sur le réseau des bibliothèques. Nous aurons l'occasion de vous annoncer le programme prochainement.

Et puis enfin nous nous remettons en route vers les villages de la commune à partir de cette année pour renouer avec les visites de villages. Les dates de notre tournée seront connues prochainement. Nous n'avons pas le pouvoir de changer le monde à Saffré mais nous restons convaincus que nous irons plus loin en continuant de construire l'avenir "ensemble".

CONCLUSION

Il nous paraissait important de conclure en formulant des vœux :

- Nous faisons donc le vœu :

- D'un monde où la paix sera le moteur des décisions dans notre civilisation (j'ai une pensée notamment pour l'Ukraine et La Palestine pour ne citer qu'eux mais il y en a d'autres) ;
- Que nos écoles restent des sanctuaires d'apprentissage, de sérénité, de tolérance et de découvertes pour nos enfants ;
- De bénévoles à ne plus savoir qu'en faire dans nos associations ;
- De médecins en veux-tu en voilà ;
- D'agents de la commune toujours aussi chouettes et dévoués ;
- De sportifs toujours aussi talentueux ;
- De musiciens sans fausse note ;
- D'un jardin toujours aussi joli ;
- D'un marché toujours en circuit court ;
- De danseurs et danseuses toujours aussi gracieux ;
- D'une équipe d'élu.e.s toujours aussi soudée, engagée, qui se serre les coudes, toujours prête pour les moments de fêtes et comme un roc dans les moments de tempête.

Je vous souhaite à tous une excellente année 2024 !

Cette cérémonie a aussi été l'occasion de rendre hommage à Bernard HUCHET.



Affiche qui sera déposée sur l'axe Nantes-Rennes prochainement.



Nous remercions l'association Maniwa pour sa présence lors de la clôture de la cérémonie.

SAINTE BARBE DES POMPIERS DU 25 NOVEMBRE 2023



Cette Sainte Barbe saffréenne aura été l'occasion de mettre en avant les femmes qui représentent 30% de l'effectif du centre de secours. Également, saluer les jeunes habitants qui s'engagent et poussent les portes du centre.

- 3 nouvelles recrues au grade sapeur-pompier 2^{ème} classe : Joséphine BOULAY, Malo CROIZER et Erwan GICQUAUD.
- 7 jeunes se sont vus remettre le grade de 1^{ère} classe : Mathis GARAUD, Esther BABOT, Aymerick DOUAUD, Hélène LE SOZ, Romain TEXIER, Anaïs RENAUD et Laura CANDILLE.
- 4 nommés au grade de Caporal-Chef : Jennifer BEZIER, Emmanuel CONSENT, Mathilde CONSENT et Steeve DERENENCOURT.
- Victor BOULAY a été promu Sergent.
- Simon FRUNEAU a été nommé Adjudant-Chef.
- Le Caporal Charles SADORGE a obtenu le monitorat de secourisme.
- Le Sergent Thierry VIVIEN a reçu la médaille de Bronze.

CONSEIL MUNICIPAL DES ENFANTS

Le Conseil Municipal Enfant a été mis en place en 2009 sur la commune.

Véritable « école » d'apprentissage de la citoyenneté, de la responsabilité et de l'autonomie souhaitée par la municipalité. Afin de se présenter, les élèves scolarisés en CM1 de l'école Jacques Prévert et Saint Joseph doivent réaliser une profession de foi qui est affichée dans leurs écoles.

Ils sont élu (e) s grâce aux votes des enfants scolarisés en CE2 - CM1 et CM2.



Les élections se déroulent « dans les règles de l'art » : bureau de vote, carte d'électeur, isolement, urne, listes d'émargement, bulletins de vote, enveloppes... Les votes et le dépouillement ont eu lieu à la mairie fin novembre et les conseillers ont été élus pour trois ans.

Le Conseil Municipal Enfant se réunit une à deux fois par mois afin de présenter ses idées, exprimer son opinion, prendre part activement à la vie de la commune en réalisant des projets. Les jeunes conseillers travaillent avec Justine Oheix Berthelot et des élus municipaux. Ils les aident à proposer leurs idées, projets, sorties ayant pour vocation à être réalisés sur la commune. En fonction des projets, des besoins, des interventions extérieures sont mises en place. Le nouveau « bureau » a été accueilli samedi 9 décembre 2023 à la mairie.

Nous souhaitons la bienvenue à Valentin, Marius, Inaya et Lyia qui rejoignent nos élus Mathis, Eliott, Lalie, Loreïlai, Célyan, Lucie, Jules, Théo et Lola. Le calendrier 2024 de nos jeunes élu.e.s. est déjà bien rempli : Le ramassage des déchets dans la nature, un événement à destination de tous les saffréens qui se déroulera le samedi 23 mars 2024. Des activités nature et des projets sur l'écologie, participations aux diverses cérémonies : la Commémoration du Maquis, Saffré... Une fête, l'inter CME, le partenariat avec le CCAS de Saffré pour des moments conviviaux, actions solidaires comme le Noël solidaire au profit d'une association qui se déroulera le samedi 16 novembre 2024.



DES COLIS DE NOËL POUR LES AÎNÉ(E)S DE LA COMMUNE

C'est la tradition à Saffré, les personnes âgées de 75 ans et plus de la commune peuvent opter soit pour le repas (qui a eu lieu le 7 octobre) soit pour le colis de Noël. Le CCAS, aidé par les élu (e) s du Conseil Municipal des Enfants, a distribué 100 colis gourmands composés de produits locaux, décorés par les enfants de l'accueil périscolaire. La distribution s'est ensuite faite dans la joie et la bonne humeur, les heureux bénéficiaires réservant un accueil chaleureux !



LES ENFANTS ONT DU COEUR

Samedi 18 novembre, pour la 3^{ème} année consécutive, les enfants du CME (Conseil Municipal des Enfants) ont organisé une vente de jouets au profit des Restaurants du Cœur de la commune.

Les enfants ont récolté, avec le concours du service petite enfance et de l'équipe du CCAS de la commune, plus de 1 200 euros contre 780€ l'an dernier. Un véritable succès ! Les habitants de la commune ont une fois de plus montré leur générosité. Pour clôturer la journée, la compagnie "Hippo tam tam" a présenté un spectacle sur le thème de l'eau. Rendez-vous le samedi 16 novembre pour encore plus de générosité.





Séance du 10 novembre 2023

Le Conseil Municipal approuve :

- La charte du télétravail
- L'augmentation de la participation employeur à la prévoyance maintien de salaire
- L'adoption de l'instruction budgétaire et comptable M57 et la fixation des durées d'amortissement des biens – plan comptable M57 ainsi que le règlement budgétaire et financier
- La convention de reversement de la taxe d'aménagement pour les zones d'activités intercommunales
- La consultation de maîtrise d'œuvre pour

la rénovation de la salle de sports et pour la réalisation d'une aire de jeux

- La demande de subvention pour la réalisation d'une aire de jeux au titre de la DSIL et de l'aide à l'investissement de la CAF
- Les projets d'assainissement eaux usées – travaux de réhabilitation et d'extension pour la reprise du réseau des rues suivantes : Avenue du Mont Noël, du Château, rue Garde Dieu, rue Belle Etoile et rue du Bois de la Bottine. Il est proposé de passer à la phase de réalisation de ce projet en poursuivant avec la société SODEREF, pour un montant de 76 685 € H.T.

- La convention tripartite d'objectifs et de moyens avec la Poly'sonnerie, la CCN et la Commune
- La dérogation à la fréquence de collecte déchets ménagers
- L'adhésion et l'approbation des statuts du syndicat mixte e.collectivités. M^{me} La Maire a été élue représentante au syndicat mixte e.collectivités au sein du collège des communes



Séance du 8 décembre 2023

Le Conseil Municipal approuve :

L'attribution d'un marché informatique de la gestion du patrimoine communal et des interventions techniques

La définition du besoin a été étudiée par les services pour la rédaction du cahier des charges :

- Gestion et suivi des interventions techniques :
Création, gestion et centralisation des demandes d'intervention technique, validation, attribution et priorisation des interventions ; visualisation de ces dernières en temps réel par les techniciens avec planification, retour d'information vers le demandeur en temps réel, suivi et clôture des demandes.
- Gestion et suivi des stocks (outillages, consommables, etc..) : centralisation des informations, gestion des entrées et sorties de stocks, seuils avant commandes, facilitation du suivi budgétaire des commandes et comptes analytiques.
- Gestion et vue centralisée du patrimoine immobilier de la collectivité : état des lieux détaillé du patrimoine (information cadastrales, descriptif, plans, etc.), gestion des contrôles périodiques réglementaires, des contrats d'entretien, gestion des modes et autorisations d'accès, suivi des coûts par entité.
- Gestion du parc auto et engins de la collectivité : planification entretien, suivi des coûts, relevé et suivi des consommations de carburants, prévision des besoins en renouvellement.

- Création et édition de statistiques et de rapports d'activité
- Gestion des réservations de salles et de matériel (19 salles et 4 lieux extérieurs) : saisie, centralisation des demandes internes ou externes de réservation d'un site, planification des réservations, coordination des interventions du service technique par rapport aux demandes de réservation, visibilité sur les réservations des ressources ou équipements de la collectivité, gestion des prêts de clés.

- Formation de tous les utilisateurs.

Après analyse, l'offre d'un logiciel en ligne, sous forme d'abonnement, de la société Nautilux domiciliée à Nantes répond en tous points au cahier des charges et son offre s'élève à 15 737.50 € H.T. à laquelle s'ajoute les frais annuels d'hébergement et de maintenance sur la base de 4 modules.

- L'attribution du marché de l'aire de jeux à la société KOMPAN montant du marché 39 919.47 € H.T.
- L'inventaire des zones humides et sollicite l'avis de la Commission Locale de l'Eau
- L'achat de la forêt régionale de Notrain et partage la position de la Région Pays de la Loire pour que ce boisement reste une propriété publique et décide d'accepter son offre de cession à titre gratuit avec l'obligation de son entretien de la forêt suivant le régime forestier et prise en charge des frais d'actes afférents
- La loi d'accélération de la production des énergies renouvelables
- Les participations scolaires 2022-2023 à la Commune de La Grigonnais
- La convention cadre portant mise à disposition d'accompagnant.es d'élèves en situation de handicap (AESH)
- Le tableau des effectifs du personnel communal pour 2024
- La modification de la tarification de la salle municipale pour les fêtes des conscrits à savoir d'appliquer un tarif de location de la salle municipale de 85 € au lieu de 160 € pour les repas de classe d'âge compte tenu du lien avec la commune qu'il suppose
- La Convention pour la mise en place d'un compostage collectif le long du mur au 14 avenue du Château. 3 bacs : fermeture sécurisée et accès sur autorisation. Les services techniques apporteront régulièrement du broyat pour éviter les odeurs.



Naissances

- Hélia ROBIN, *Beau Soleil*,
- Manoé OLIVON, *43 Grand Lande*,
- Thyo MAINGUET,
- Alba ROUSSIÈRE,
- Menzo BIGEARD LHEUREUX,
43 Avenue du Mont Noël,
- Luce JÉGU, *7 La Brossauderie*,
- Alma ROUSSEAU GODEFROY,
9 L'Étang Neuf,
- Lya THOMAS, *69 Le Pommain*,
- Marceau ESNAULT, *4 La Morhonnaie*.

Mariages

- François-Krystel RICOUL
et Marjorie GUINEL, *300 Les Tertres*,
- Elise BOUVRY et Jennifer LEFEUVRE,
- Aymerik DOUAUD
et Manon PROVOST,
6 Route de Puceul,
- Virginie GEORGET
et Stéphane CARCHON,
11 Rue de la Fragonnette.

Décès

- Pierre LEMOINE, *20 Augrain*,
- Yannick POIRIER, *29 Grand Lande*,
- Patrice TESSIER, *10 rue de l'Isac*,
- Thérèse BOUINEAU épouse ADAM,
13 Rue du Bois de la Bottine,
- Gilberte ROUVIÈRE épouse VALOTAIS,
13 Rue de l'Isac,
- Daniel LEPAROUX,
34 Thély-La Blandinais,
- Paulette GUÉRIN
épouse LEPAROUX, *9 Rue de l'Isac*,
- Monique CHAUVEL
épouse ROUZIOU, *103 Les Tertres*,
- Marie-Paule BILY épouse CLOUET,
16 Rue de la Fontaine St Pierre,
- Albert BOUINEAU, *5 La Bouzenaie*,
- Paul BIDAUD, *114 Mondoucet*.

CHANTIER CITOYEN

OPÉRATION ARGENT DE POCHE

**1 MISSION
4H
20 €**

Retire ton dossier d'inscription en mairie, à la Communauté de communes ou télécharge le sur le site internet.

Tu es âgé de 16 à 17 ans ?
Besoin d'argent pour tes loisirs ? Envie d'être utile à ta commune ?

Nous recherchons des jeunes pour chaque période de vacances 2024 (hors Noël)

Communauté de Communes de Nozay

Mairie de Saffré

Commune de Saffré
1, Cour du Séquoia 44390 SAFFRÉ
www.saffre.fr

ÉLECTIONS EUROPÉENNES

LE 9 JUIN 2024



Si vous n'êtes pas inscrit sur les listes électorales et que vous souhaitez voter, il faut vous inscrire en mairie. La demande d'inscription doit être faite au plus tard le **vendredi 3 mai 2024**. Toutes les personnes ayant demandé leur inscription recevront leur carte fin mai 2024.

RAPPEL DES PIÈCES À FOURNIR :

- Une carte nationale d'identité ou un passeport en cours de validité ou périmé depuis moins de 5 ans
- Un justificatif de domicile établi à votre nom : votre dernière facture de redevance incitative (ordures ménagères), une facture de moins de trois mois (d'électricité, d'eau, de téléphone fixe), une attestation d'assurance habitation, l'avis d'imposition ou de non imposition sur le revenu.

CAS PARTICULIERS DES JEUNES MAJEURS :

Seuls sont inscrits d'office par la mairie les jeunes français majeurs, à condition qu'ils aient effectué les démarches de recensement citoyen au moment de leurs 16 ans. Si l'inscription d'office n'a pas pu avoir lieu (recensement tardif, déménagement après le recensement) le jeune doit demander à être inscrit sur les listes électorales auprès de sa mairie (en apportant les pièces justificatives).

DÉMÉNAGEMENT À L'INTÉRIEUR DE LA COMMUNE :

Les électeurs ayant changé de domicile à l'intérieur de la commune sont également invités à venir en mairie signaler ce changement d'adresse (munis d'un justificatif de domicile de moins de 3 mois) en vue de rectifier la liste électorale. Cette rectification permettra aussi de vérifier si ce déménagement entraîne un changement du bureau de vote.

Rétrospective Noël

**RETOUR SUR
un mois de
décembre
animé**



**Merci à tous les agents qui ont
contribués à ces réalisations illuminées**



**Illumination au
village de Caharel**



**Encore un beau succès pour ce marché
de Noël organisé par Circuit Courge**



**Des chants de Noël avec
toutes les générations par Le
Club Bel Automne**



**Une première édition pour le village de Noël de
l'association Les Copains d'Abord**

Saffré... Une Fête

**À vos agendas,
la 4^{ème} édition
de Saffré...
Une Fête aura
lieu le 31 août
sur le site du
Château.**

Comme chaque année un spectacle sera proposé le vendredi soir dans un village. Si vous souhaitez recevoir un spectacle dans votre village, dans votre jardin, n'hésitez pas à nous contacter mairie@saffre.fr

Cette année nous avons lancé un concours photos. Cinq lauréats verront leur photo exposée dans l'espace public pour une année, ainsi que celles réalisées par l'association l'Objectif Durable. Nous tenons encore à remercier ces participants qui contribuent à se souvenir des bons moments.



LES ECOS GESTES DU MOIS



10 CONSEILS POUR RANGER SON ARMOIRE À PHARMACIE

Le médicament n'est pas un produit quotidien comme les autres : mal géré, il peut être responsable d'accidents domestiques et peut polluer les sols et rivières.

1 Centraliser dans une armoire

À l'abri de l'humidité, de la lumière et de la chaleur, donc ni dans la salle de bain, ni dans la cuisine.



2 Fermer à clé

Pour empêcher l'accès aux enfants et limiter les risques d'accidents domestiques.

3 Sur deux étagères

Pour bien séparer les médicaments des adultes et des enfants et éviter les cas de surdosage. L'armoire en hauteur permet de rendre les médicaments inaccessibles aux enfants en bas âge.

7 Trier les boîtes vides

Séparer les boîtes en carton et les notices en papier qui sont à mettre dans le tri sélectif.



8 Mettre de côté les non utilisés

Hormis ceux dont on a besoin régulièrement et ceux pour faire face aux petits accidents, mieux vaut prendre l'habitude de mettre de côté les médicaments partiellement utilisés.

9 Que des médicaments

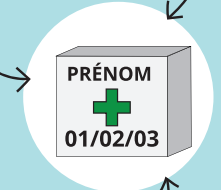
Bien identifier les médicaments des autres produits de santé (parapharmacie, compléments alimentaires...) avec le moteur de recherche : www.cyclamed.org

4 Dans leurs boîtes d'origine

Et avec leurs notices, afin de pouvoir les identifier, d'avoir accès à des informations sûres, évitant aussi les confusions.

5 Avec le nom de l'utilisateur

Inscrit au stylo ou au marqueur sur la boîte, pour éviter de se tromper de traitement et de partager ses bactéries ou microbes.



6 Noter la date d'ouverture

Une fois ouvert, un sirop, un collyre ou une pommade par exemple se conservent peu de temps. La date sur le conditionnement indique la durée optimale de conservation du produit entamé, (pas sa durée de conservation dès lors qu'il a été ouvert).

! SURTOUT RAPPORTEZ VOS MÉDICAMENTS NON UTILISÉS EN PHARMACIE

10 Les médicaments contiennent des substances actives. S'ils sont enfouis, ils peuvent polluer les sols. Jetés dans l'évier ou dans les toilettes, ils se retrouvent dans les rivières.



Les Médicaments Non Utilisés rapportés en pharmacie sont éliminés dans le respect des règles environnementales.



Ils sont incinérés à des fins de valorisation énergétique.

Pour plus d'informations : www.cyclamed.org

ATELIER BRICOLAGE DU REPAIR CAFÉ

SAMEDI 3 FEVRIER
SAMEDI 2 MARS
SAMEDI 6 AVRIL

À partir de 9h à la salle Verte

Le repair café : c'est un atelier de réparation gratuit (avec participation libre) pour réparer ensemble les objets cassés ou abîmés.

Venez avec un grille-pain qui ne marche plus ? Un jouet cassé ? un vélo grippé ou révisé ? un pied de chaise branlant ? une crêpière en panne ? un ordi qui rame ? un bouton de pantalon à réparer ? une tondeuse qui ne démarre plus ?

Si vous aimez bricoler et participer au réemploi, n'hésitez pas à nous rejoindre mairie@saffre.fr ou à venir nous voir.

REPARTEZ AVEC votre matériel réparé et c'est une belle journée qui commence !

OPERATION TOUTES POMPES DEHORS

22 mars au 4 avril

Grande Collecte de chaussures usagées pour financer une semaine de vacances pour les enfants de l'association, soignés pour un cancer aux CHU de Nantes et d'Angers.

Point de collecte en mairie.

LES RÈGLES DE COLLECTE

- Tous les ans, pendant 2 semaines
- Tous types de chaussures
- Dans un état correct (encore portables)
- Attachées par les lacets
- Ou rassemblées dans un sac

INSCRIPTIONS ÉCOLE PUBLIQUE JACQUES PRÉVERT



Vous pouvez dès à présent inscrire en Petite Section de Maternelle vos enfants nés en 2021, pour la rentrée de septembre 2024. L'inscription est à faire en mairie avec le livret de famille. Le certificat d'inscription est à remettre ensuite à la directrice de l'école avec la page des vaccins obligatoires du carnet de santé. Une porte ouverte se tiendra le **samedi 6 avril de 10h30 à 12h**. Elle vous permettra de visiter les locaux et de faire connaissance avec l'équipe éducative. Il est également possible d'inscrire en Toute Petite Section les enfants nés en 2022 mais les places sont limitées. **Pour tout renseignement contacter la directrice Madame Pilet au 02 51 81 50 48 ou par mail : ce.0440812u@ac-nantes.fr**

INSCRIPTIONS ÉCOLE ST JOSEPH

Le directeur, Monsieur Le Régent se tient à la disposition des familles qui souhaitent inscrire leur (s) enfant (s) pour la rentrée de septembre 2024. Prendre rendez-vous au 02 40 77 25 23 en appelant de préférence le lundi ou le mardi, ou laisser un message sur le répondeur en laissant des coordonnées ou en envoyant un mail sur la boîte mail ec.saffre.st-joseph@ec44.fr Une porte ouverte est organisée le **samedi 27 janvier de 10h à 12h**. Se munir du livret de famille et du carnet de santé.

PORTES-OUVERTES LYCÉE · NORT-SUR-ERDRE

Le Lycée Public Polyvalent "Caroline AIGLE" ouvrira ses portes le samedi 17 février 2024 de 9h à 13h.

Infos Intercommunales

SOLIDEP

Une demande toujours croissante

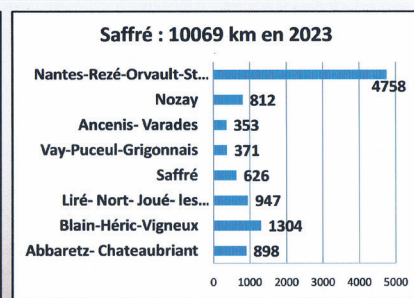
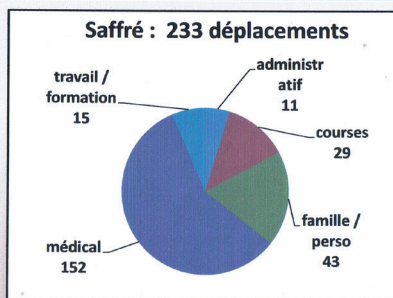
Pour 2023, SOLIDEP arrive à un cumul de 10 069 km pour la commune de Saffré pour 233 déplacements. Pour bénéficier de ce service, il convient de régler une adhésion annuelle de 3 € ainsi qu'une participation aux frais de transports fixée à 0,35/km avec un minimum de perception de 3,50 €.

Les transports sont à demander par téléphone avec un délai de prévenance de 48h. Plus de 260 bénéficiaires étaient adhérents en 2023 sur l'ensemble de la CCN. **Vous pouvez également proposer vos services pour devenir accompagnateur. Pour tout demande sur SAFFRÉ, composez le 07 71 17 14 65.**

SOLIDEP Saffré

TOTAL	Abbaretz-Chateaubriant	Blain-Héric-Vigneux	Liré- Nort- Joué- les Touches	Saffré	Vay-Puceul-Grignonais	Ancenis-Varades	Nozay	Nantes-Rezé-Orvault-St Herblain-La Chapelle-Sucé
10069 km	898	1304	947	626	371	353	812	4758
TOTAL	Motif		administratif	courses	famille / perso	médical	travail / formation	divers
233	déplacements		11	29	43	135	15	0

Bilan 2023



FORMATION ALFA RÉPIT

Comprendre pour mieux accompagner les aidants

Les maladies neuro-évolutives : Alzheimer, parkinson, maladies apparentées.

« Vous ne pouvez pas laisser votre proche malade seul et il ne souhaite pas participer à l'atelier... » ou « vous avez un problème de transport, vous ne pourrez pas vous rendre aux ateliers ». Une solution sera cherchée avec les partenaires !

Inscription pour la constitution des groupes (nombre de places limité), par téléphone au 02 40 66 94 58, par mail contact@alfarepit.fr, par coupon réponse disponible en mairie.

Tous les mardis de 14h00 à 16h00

du 20 février au 26 mars 2024

Salle Verte - Cour du Séquoia - SAFFRÉ

SOIRÉES D'ÉCHANGE POUR LES PARENTS AUTOUR DES ÉMOTIONS

Animé par Pauline Dréan, Psychologue et Sophrologue, et Marietta Dailleux, Animatrice famille à LaMano

Sophrologie, échange d'expériences, informations utiles, outils ressources...
Cette soirée a pour objectif de mieux comprendre ce qu'est une émotion et comment en faire un allier dans l'éducation de nos enfants.

VAY

Bibliothèque
La Grange aux Livres

Gratuit | Sur inscription
Service de garde possible. Prévoyez le pique-nique de vos enfants

Mardi
13
février 24

Mardi
19
mars 24

Mardi
16
avril 24

de 18h45 à 20h45

Chaque soirée est indépendante. Vous pouvez vous inscrire sur une ou plusieurs soirées de manière isolée.

Informations et Inscription
lamano.centres-sociaux.fr
02.40.79.35.04

NOUVEAU GUIDE

SORTEZ BOUGEZ

De janvier à juillet,
à retrouver en ligne
sur le site de la CCN
www.cc-nozay.fr ou
directement en mairie.



THÉÂTRE

LA VEILLÉE, C^{IE} OPUS

Vendredi 16 février
Salle Polyvalente - Abbaretz - 20h30

Spectacles au Pays de la Pierre Bleue • En partenariat avec Le Grand T.

Durant leur voyage organisé, deux personnes âgées ont été logées dans une maison de retraite locale. À l'occasion de leur dernière soirée, ils vont inviter leurs hôtes autour d'un feu pour partager une soupe à l'oignon en parlant des étoiles. Au cours de cette veillée singulière où le réel va peu à peu se déguiser, l'imaginaire prendra le dessus, les zygomatiques iront bon train, et les esprits se libéreront...

Tout public 5€/ 8€ Réservation auprès de l'Office de Tourisme 07 60 46 99 00



RENCONTRES OUVERTES VERS LA CULTURE (ROC)

Samedi 17 février
Salle polyvalente - Abbaretz - De 9h à 13h

Discussion autour du Projet Culturel de Territoire. Ce temps d'échanges est l'occasion d'associer élus, associations et également les habitants sur ce que chacun souhaite en matière culturelle sur la Com Com. Vous êtes donc tous les bienvenus pour donner votre avis!

Un buffet est prévu à l'issue de cette matinée.

Sur inscription via le site internet www.cc-nozay.fr ou par téléphone 02 40 79 51 51

GIBOULÉES ARTISTIQUES ET FESTIVES - 22-23 MARS

LE NOUVEAU RENDEZ-VOUS DU GAF - La Grignonnais

Après 8 éditions du Festival International de Puceul, le GAF (Giboulées Artistiques et Festives) met le cap sur La Grignonnais! Rendez-vous pour un week-end culturel, convivial et festif. Au menu : théâtre, cirque, musique, danse...

MISE À JOUR D'UNE BASE DE DONNÉES DES ÉQUIPES ARTISTIQUES SUR LE TERRITOIRE :



En lien avec le service culture de la Communauté de Communes, nous souhaitons répertorier les compagnies professionnelles de spectacle, musicien.nes, comédien.nes etc. afin de mieux identifier les ressources sur le territoire.

N'hésitez pas à nous faire parvenir votre contact et votre discipline à communication@saffre.fr

FESTIVAL DE CINÉMA "JEUNES ET TOILE"

Du samedi 24 février au dimanche 10 mars
CINÉMA LE NOZEK

Comme chaque année, le cinéma Le Nozek propose le festival de cinéma "Jeunes et Toile" (Pendant la période des vacances d'hiver).

Ce festival s'adresse à tous les jeunes, petits et grands, à partir de 3 ans, avec des films adaptés pour les différents publics : des films d'animations type courts métrages pour les plus petits, et d'autres films d'animations pour les plus grands, il y aura aussi des fictions pour toute la famille, parents-enfants.

MÉDIATHÈQUE



Animations régulières du Réseau des Médiathèques et Bibliothèques

Médiathèque Le Château - Saffré

Nouveau ATELIER COUTURE

Mercredi 14 février / Mercredi 13 mars 14h30-17h

Un rendez-vous régulier pour les amatrices et amateurs de couture, à dimension participative et citoyenne. L'idée est de se rencontrer sur des projets couture communaux ou intercommunaux, de soutenir des usagers du Réseau qui ont besoin d'aide pour réaliser des petits travaux de couture (reprise, ourlets, etc.). Venez avec votre matériel de couture (machine, câblage, épingles, ciseaux...). Les tissus et matières premières vous seront fournis pour les projets communaux ou intercommunaux.

BRITISH TEA TIMES

par le Comité de Jumelage SAFFRÉ-WINTERTON
(pour les 3-12 ans) de 15h à 16h30

Lecture, jeux de société, comptines, goûter participatif, projection de dessins animés... en anglais!

Prochaines dates : samedi 3 février - samedi 13 avril et samedi 8 juin

APRÈS-MIDI JEU VIDÉO

Mercredis 21 février et 21 mars 15h-17h

Des après-midis de jeu vidéo sur console Wii sont proposés le 3^{ème} mercredi de chaque mois de janvier à juin. C'est parti!



COMITÉ DE JUMELAGE WINTERTON

Samedi 16 mars 19h00 à la Salle Polyvalente

Soirée de la St Patrick - Quiz Culture générale (en Français) & bonne ambiance ! On vous attend nombreux !

Marathon de Nantes : nous sommes partenaires du marathon depuis plusieurs années et tous les ans, de nouveaux bénévoles nous rejoignent pour passer un chouette moment à encadrer le parcours et encourager les coureurs. Cette année, les courses ont lieu les 20 et 21 avril. C'est simple et convivial, on convoite et on se laisse guider ! Vous nous aidez ainsi à financer en partie nos activités et échanges pour garder les liens avec nos amis anglais. News from Winterton : c'est au tour des Anglais de venir nous voir cet été ! Les dates d'accueil seraient du 9 au 16 août. Vous êtes intéressé.e pour accueillir une ou plusieurs personnes pendant quelques jours ? Vous avez des idées pour le programme de visites ? Contactez-nous !

jumelage.saffre.winterton@gmail.com

Facebook et Instagram : Saffrejumelage



CLUB BEL AUTOMNE

Le Club Bel Automne vous adresse ses meilleurs vœux pour la nouvelle année.

Au programme : des randonnées le lundi et le vendredi, une chorale, des ateliers mémoire, des jeux de pétanque et jeux de société, des conférences, des repas, des sorties et voyages. Venez vous renseigner à nos permanences tous les samedis du mois de janvier de 9h30 à 11h30 à la salle Annexe pour les adhésions et ensuite le 1^{er} samedi de chaque mois ou les jeudis après-midi de 14 à 17 h.

Prix de l'adhésion : 17 €

Contact : 02 40 77 22 60 / 06 18 69 02 44 / belautomne-saffre@laposte.net

Programme des prochains mois :

- **Judi 25 janvier** : assemblée générale et galette des rois
- **Vendredi 2 février** : goûter crêpes à 14h salle municipale – prix 4 €
- **Vendredi 9 février** : atelier mémoire salle Annexe de 10h à 12h
- **Mercredi 28 février** : loto d'hiver salle polyvalente – ouverture des portes à 12h30
- **Vendredi 1^{er} mars** : atelier mémoire de 10h à 12h salle Annexe
- **Judi 7 mars** : repas plat unique (apporter ses couverts) salle municipale 12h – prix 14 €
- **Mardi 26 mars** : journée retrouvailles à St Léger-sous-Cholet, déjeuner spectacle 70/81 €

DON DU SANG

LE DON DE SANG : Tous concernés, tous des potentiels receivers !

C'est un geste rapide et gratuit qui permet de soigner un million de personnes tous les ans. L'Établissement Français du Sang garantit l'autosuffisance en produits sanguins du pays aux côtés de nombreux bénévoles.

Et si demain c'était VOUS ou l'un de vos proches ! Alors sans plus attendre DEVENEZ DONNEUR ! Participez aux collectes qui auront lieu à NOZAY en 2024 :

Si vous souhaitez des précisions et/ ou toutes autres informations complémentaires ou tout simplement soutenir le Don de Sang Bénévole, nous vous invitons à assister à l'assemblée générale annuelle qui aura lieu le **samedi 17 février 2024 à 10h30**, salle municipale Prosper Saffré à PUCEUL. VENEZ NOMBREUX !

Le don de sang, un acte citoyen et solidaire indispensable pour sauver de nombreuses vies !

Année 2022	Nombre de personnes présentées	Nombre de Dons	Nombre de nouveaux donneurs
TOTAUX	1526	1383	119
Moyennes 2022	254	231	20
Moyennes 2021	235	216	18
Moyennes 2020	206	188	20



LE GUÉ PIERRE SAFFRÉN

Le Gué Pierre Saffrén vous attend nombreux pour la présentation de sa nouvelle pièce : Alberto Hôtel Bonjour, une comédie mise en scène par Alexis Chevalier. En première partie vous retrouverez les troup'ados qui vont encore vous époustoufler. Venez réserver vos places à la salle Verte tous les samedis matin de 10h à 12h30 ou par téléphone au 07 80 38 53 27 du lundi au vendredi de 18h à 20h30.

Représentations :

- Samedi 27 janvier à 20h30 et dimanche 28 janvier à 14h30,
- Samedi 3 février à 20h30 et dimanche 4 février à 14h30,
- Vendredi 9 et samedi 10 février à 20h30 et dimanche 11 février à 14h30,
- Vendredi 16 février à 20h30 et samedi 17 février à 18h.

LA POLY'SONNERIE

**Samedi 30 mars à partir de 15h,
Espace du Mil'Lieu à La Grignonnais**

Comme chaque année, l'école de musique intercommunale La Poly'Sonnerie, vous invite, nombreux et nombreuses, à son temps fort musical de printemps. Retrouvez tous les élèves instrumentistes accompagnés de leurs professeurs. En fin d'après-midi, l'orchestre éphémère de l'école de musique puis le Chœur Saffri'Sonne prendront le relais. La Fanfare Brass Cour assurera la première partie de soirée avant d'accueillir Le FAT, collectif brestois d'une dizaine de musiciens mêlant rock, hip hop et jazz.

Tarif : prix libre. Bar et petite restauration sur place.

LE LIEU

Le Lieu en 2024 !

Les ouvertures du vendredi soir se poursuivent dans la joie et la bonne humeur à l'ancienne Ecole Ste-Marie, avenue du Château de 18h à 22h.

Nous vous attendons nombreux-ses pour boire un verre, échanger, rigoler, partager.

Au programme :

- soirée jeux scrabble/belote/tarot
- soirée livres, partage tes coups de cœur
- soirée karaoké ou blind test musical
- soirée concert
- soirée tricot
- et bien d'autres encore selon vos idées, selon vos envies...

Plus d'infos prochainement sur
<https://www.facebook.com/lelieusaffre>

ISAC

L'association ISAC a programmé le spectacle T.I.L.T de la LINA (Ligue d'Improvisation Nantaise), samedi 2 décembre à Saffré. Merci à la LINA!!!

Ce fut un succès retentissant. On a fait salle comble ! 170 personnes accueillies dans la salle St Pierre. Le public était conquis, il a participé tout au long de la soirée en proposant des thèmes sur lesquels les comédiens et musiciens ont donné leur maximum pour un rendu différent à chaque représentation.

Merci à la Communauté de Communes de Nozay et la Commune de Saffré pour leur soutien : ce spectacle était programmé dans le cadre de la programmation culturelle "Spectacle au pays de la pierre Bleue"

L'ISAC vous convie à son Assemblée Générale le **15 mars 2024** à 20h30 salle Annexe. Venez partager vos idées et contribuer à façonner l'avenir de notre association. Nous vous attendons nombreux !



MATHYS, UN RAYON DE SOLEIL

**Samedi 23 mars à 20h30 et le dimanche 24 mars à 14h30,
Salle Saint-Pierre**

TOC TOC! Qui est là ?

L'association accueillera la Compagnie des Débarqués pour la cinquième année consécutive. Découvrez la pièce de théâtre TOC TOC, réalisée par Laurent Baffie et mise en scène par Philippe Lardy, qui conte l'histoire de 6 patients qui essaient de faire passer le temps dans la salle d'attente d'un spécialiste des TOC.

Tous les fonds récoltés seront reversés à Mathys, un Rayon de Soleil, une association locale créée en 2015 qui lutte contre les cancers chez l'enfant.

Réservez vos places par téléphone au 06 38 86 29 56 (de 18h à 20h) ou à la salle Verte les samedis 2,9,16,23 mars de 9h à 12h.



SOCIÉTÉ DE CHASSE ST HUBERT

La St Hubert de Saffré organise une vente de repas à emporter le 23 mars 2024 au tarif de 15 € le plateau repas (plat + fromage + dessert).

L'occasion de déguster, entre amis ou en famille, une choucroute de la mer ou du cochon grillé préparé par un traiteur.

Vous pouvez réserver, dès à présent, vos repas auprès de M. Christian BOSSARD (07 66 68 40 55)



YOGA GYM ASSOCIATION

- **Yoga RESTAURATIF :**
Mardi 27 février 19h, samedi 16 mars 2023 à 10h. Tarif 15 €
- **YOGA ENFANTS :**
Samedi 24 février, Tarif 15 € 3/6 ans à 9h30 et pour les 7/13 ans à 10h45
- **54 SALUTATIONS AU SOLEIL**
Dimanche 25 février à 10h30
Durée 1h Tarif 15 €
- **SOIN SONORE**
Jeudi 07 mars 2024 à 20h30
Durée 1h Tarif 20 €
- **ANIMAL TOTEM**
Vendredi 22 mars à 20h30 -
Durée 2h30 - Tarif 30 €

www.angelsportsante.e-monsite.com
Rubrique yourt'éveil
Angélica CARCOUET 06 27 04 38 88
yogagymassociation@hotmail.com

A.S.F.C



COMPTEZ LES OISEAUX DES JARDINS AVEC BRETAGNE VIVANTE !

Les 27 et 28 janvier prochain, Bretagne Vivante vous propose de consacrer une heure de votre week-end à l'observation et au recensement des oiseaux des jardins ! L'opération est également ouverte aux écoles le vendredi 26 janvier. L'opération annuelle « Comptez les oiseaux des jardins » permet de recenser les espèces fréquentant les jardins en hiver. Une initiative qui permet de connaître l'évolution des populations d'oiseaux communs qui connaissent, pour certaines, de dramatiques chutes d'effectifs ces dernières années.

Pour participer, rien de plus simple : choisissez un lieu d'observation (votre jardin, un parc, une haie...) et notez, pendant une heure, tous les oiseaux que vous pourrez y voir : Mésange bleue, Moineau, Merle noir... Boîte à outils et formulaire d'observation sur :

www.bretagne-vivante.org/decouverte-de-la-nature/comptage-oiseaux-des-jardins



MARIE COUTURE



Depuis le 12 décembre 2023, Marie Couture vous accueille dans son atelier-boutique au 10 rue du 11 novembre, pour réaliser des travaux de réparation, d'ajustement, de transformations de vêtements ou d'articles textiles. Vous y trouverez aussi des produits de mercerie : pas de tissus ni de laine mais des accessoires essentiels pour la couture ainsi que du fil, des fermetures éclairs, des boutons, des kits DIY et plein d'autres articles. Vous pourrez aussi venir vous faire plaisir ou offrir des cadeaux, avec la partie dépôt-vente de réalisation de créateurs locaux. Elle souhaite également mettre en place des ateliers couture sur réservation et voir selon vos envies si vous souhaitez aborder la thématique plutôt réparation, transformation ou création de vêtement.

Il n'y a pas besoin de prendre rendez-vous, venez la voir directement à l'atelier, c'est avec grand plaisir qu'elle vous accueillera.



AERO GOMMAGE



A vos agendas

Retrouvez l'agenda sur notre site Internet saffre.fr et l'application **City All Saffré**



DAMIEN SUTEAU
07 57 63 95 09
 contact.ads.system@gmail.com
 www.ads-system.fr
 44390 SAFFRÉ

AUTOMATISME DOMOTIQUE SÉCURITÉ

COUVERTURE TRADITIONNELLE (Ardoises, Tuiles, Zinc)



Neuf & Rénovation
 Réparation et
 entretien de toiture
 Pose de Velux

Florian Deszez
 fd-couverture@outlook.fr **06 46 53 70 50**
44390 Safré



M. T. Maçonnerie
 Neuf et rénovation

MELTIER Thomas
 thomas.meltier@gmail.com
 44390 Safré **06 98 01 94 62**



Menuiseries • Charpente • Isolation • Saffréenne

ZA Beaujour
44390 SAFFRÉ
 Tél. 02 40 29 57 32
 sarlmcis@orange.fr



SARL PAPION ÉNERGIES

Plomberie, Chauffage, Pompes à chaleur, Climatisation

3 le Champion - 44390 SAFFRÉ
07 67 97 55 24 - g.papion44@gmail.com



Assistant funéraire
 Directeur d'agence
Stéven Martinez

- Salon funéraire de l'Isac
- Organisation complète des obsèques
- Contrats obsèques
- Monuments
- Articles funéraires

Pompes Funèbres Martinez
 1 rue des Entrepreneurs - ZA de la Lande - 44390 SAFFRÉ
 Tél. 02 40 72 14 14 - Tél. 06 98 64 24 02



CONSTRUCTIONS NEUVES ET RÉNOVATIONS

un devis ne vous engage en rien

Tél. 02 40 77 21 85
 44390 SAFFRÉ
 scop.maçonneriesaffreene@wanadoo.fr

Gîtes de « l'Etang Neuf » 44390 Safré

Pour 1 Week-end, 1 semaine, plusieurs mois


2 x 6 personnes

Charlotte et Pierre-Yves Guerlais
06 78 57 32 14
 pierre-yves.guerlais@wanadoo.fr



SARL LEBAS
 Couverture traditionnelle
 Terrasse zinc
 Toit plat

SAFFRÉ - 06 43 33 21 13
 sarl.lebas@gmail.com • Tél. 02 40 77 23 05



• Enduits
 • Enduit Matricé
 • Joint Pierre
 • Plaque de Parement
 • Peinture
 • Isolation Extérieure

Felipe COSTA costaenduits.fr
 contact@costaenduits.fr **07 86 61 84 84**
 2 rue des Vignes de Beauchêne - 44390 Safré



S.A.R.L Thierry FELIATRE
 8, rue des Entrepreneurs
 44390 SAFFRÉ

Tél : 02 40 77 32 61
 Mail : loiredeco@orange.fr

PEINTURE DÉCORATION
 Entreprises & Particuliers

Toutes décorations intérieures - Revêtements de sols souples
 Ravalement de façades, vitrerie - Isolation thermique extérieure (ITE)
www.loire-decoration.fr



RENOV'HABITAT SERVICES
 Charles HARNAIS

Maçonnerie pierre - Électricité - Plomberie - Carrelage
 Cloison et isolation - Menuiserie - Poêle à bois

Tél. 02 40 77 21 95 - 06 07 23 19 03
 10 rue des Acacias **44390 SAFFRÉ**



Verrières, escaliers,
 garde-corps, grilles, portails,
 marquises, pergolas,
 mobilier, agencement...

orange.metalik44@gmail.com
 @orangemetalik
 orange.metalik.44

Nicolas GALLAIS
 9 Mondoucet - 44390 Safré • **06 89 56 81 57**



Artisan Électricien

Électricité générale
 Rénovation - Extension
 Dépannage - VMC
 Installation neuve

Frédéric BOUQUIN
 saffr-elec@orange.fr • **06 30 04 16 86**

Création d'Aménagements Paysagers



Terrassement
 Terrasse Bois - Pierres
 Dallage / Pavage / Massifs
 Clôture - Portail
 Maçonnerie paysagère

www.sampaysagiste.fr
 SAFFRÉ
06 34 20 44 98
 fresneauophelie@sampaysagiste.fr



SAFFRÉ
 7 bis place St Pierre
 02 51 81 98 06

Projets de Vente et Achat
 Location et Gestion
 Viager

www.estuaire-immobilier.fr

BOX À LOUER

Fermeture sécurisée
 sous vidéo surveillance

06 08 24 99 43

SOLUTIONS DE STOCKAGE
 Location au mois avec flexibilité de la durée
 Étanche à l'air et à l'eau

LOC BEAUJOUR - ZA DE BEAUJOUR - SAFFRÉ

FER - MÉTAUX - Enlèvement épaves autos
 débarasse maison,
 cave, grenier

TRINETO
 Récupération

Anthony Doré
07 71 22 13 03
SAFFRÉ



ELECTRICITÉ
 PLOMBERIE SANITAIRE
 DÉPANNAGE
 NEUF
 RÉNOVATION
 MISE EN CONFORMITÉ

Sébastien TIGÉ
 12 bis, rue du Bois de la Bottine
 44390 Safré
 Tél. 06 21 22 72 42
 eperdre@gmail.com

Menuiserie Leray sarl

NEUF & RÉNOVATION

Menuiserie Alu - PVC - Bois
 Charpente
 Isolation Intérieur / Extérieur

RGE artisan
 La nouvelle énergie du bâtiment

6 rue des Entrepreneurs - Zone de la Lande - 44390 SAFFRÉ
 Tél. 02 40 77 26 63 - Mob. 06 08 25 11 45 - vbmenuiserie@orange.fr



TIMELEC 44
 ÉLECTRICITÉ GÉNÉRALE & DÉPANNAGE


Timothé MILLEVILLE - **07 71 58 13 30**
 13 rue des Vignes de Beauchêne - 44390 SAFFRÉ
timelec44@gmail.com / www.timelec44.com



SARL Esnault-Virey

Maçonnerie traditionnelle
 Taille de pierre

06 50 21 76 29
 esnault.virey@gmail.com
 44390 SAFFRÉ



BOURDAUD TV SERVICES

Vente - Dépannage - TV - Vidéo - HiFi - Electroménager - Antenne

BLANC BRUN **CANAL+** **CANALSAT** **PHILIPS**

02 40 77 29 97

ZONE de BEAUJOUR - Route de Nozay - 44390 SAFFRÉ
 Site : blancbrun-saffre.fr • bourdaud.tv.services@wanadoo.fr

DOS SANTOS ENDUITS



MARCO DOS SANTOS
+33 6 30 37 91 50

MIGUEL DOS SANTOS
+33 7 71 00 72 41
 dseenduit@gmail.com
102 PICHON - 44390 SAFFRÉ