

RAPPORT D'ACTIVITÉS 2019



ABBARETZ - LA GRIGONNAIS - NOZAY - PUCEUL
SAFFRÉ - TREFFIEUX - VAY



Les décisions prises en 2019 s'inscrivent dans le cadre et les objectifs du Projet de Territoire avec un budget consacré à l'investissement important. L'engagement à devenir territoire à énergie positive en 2030 s'y décline par le début de la démarche Cit'ergie, par des actions et des animations recherchant la transversalité entre les différents services de la collectivité, afin de donner plus de sens et de visibilité à tous.

C'est aussi, condition sine qua non pour une plus grande force, la recherche de mutualisation, de construction de projets avec les sept communes avec le lancement du Plan Local d'Urbanisme Intercommunal et le Premier Réinventer

Rural. Volonté affirmée et recherchée d'amélioration, d'efficacité, de développement des services déjà existants, d'encourager les innovations et les initiatives qui accompagnent, facilitent et soutiennent nos acteurs économiques, sociaux et culturels et ce, pour toutes les générations.

Je vous invite à la lecture de ce condensé d'activités, preuve du dynamisme intercommunal et informations indispensables pour les futurs élus !

Claire Théveniau, Présidente de la Communauté de Communes de Nozay

SOMMAIRE

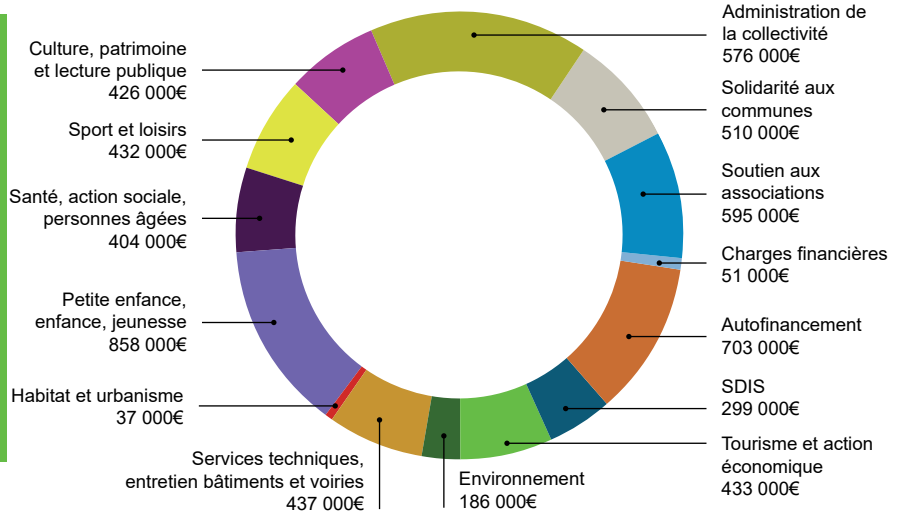
RESSOURCES	P.3
LES COMPÉTENCES DE LA COMMUNAUTÉ DE COMMUNES	P.4
PILIER I : UN SOCLE IDENTITAIRE ET PRÉSERVÉ	P.6
PILIER II : DES POLARITÉS FORTES POUR BIEN VIVRE ENSEMBLE	P.9
PILIER III : DES RÉSEAUX ESSENTIELS À LA QUALITÉ DE VIE	P.12
LE TERRITOIRE EN CHIFFRES	P.16

RÉPARTITION DES DÉPENSES DE FONCTIONNEMENT PAR POLITIQUE PUBLIQUE

Budget de fonctionnement
(politiques publiques + charges du personnel)
= 5 947 000€

Budget grands projets
= 1 716 000€

Budget total
(fonctionnement + grands projets)
= 7 663 000€



MUTUALISATION

8 postes sont mutualisés entre la CCN et les communes pour des missions d'accueil, marchés publics, comptabilité, ressources humaines, services à la personne, coordination des temps d'activités périscolaires, technicien et agent des services techniques.

MOYENS HUMAINS

68 agent-es dont 15 à temps non complet

61 équivalents temps plein

Moyenne d'âge de 42 ans

Charges du personnel : 2 658 700€ soit 45% du budget de fonctionnement

COMMUNICATION

Après le nouveau magazine intercommunal, c'est au tour des sites internet de la Communauté de Communes et des sept communes de bénéficier de nouvelles maquettes en 2019.



+165 mentions «J'aime» en 2019 pour un total de 927 «J'aime»

COMPÉTENCES DE LA COMMUNAUTÉ DE COMMUNES DE NOZAY

MOBILITÉ

- Association Solidep
- Circuit des 7 étangs
- Covoiturage

ACTIONS SOCIALES

- Maison des Services Publics
(Service présent sur les 7 communes)
- Accès au numérique (Cybercentre)



CIRCUIT 7 ÉTANGS

SERVICES EMPLOI

DÉVELOPPEMENT ÉCONOMIQUE

- Parc d'activités de l'Oseraye et zones de proximité
d'Abbaretz, Saffré et Nozay
- Emploi - formation - insertion

CULTURE

- Réseau de 2 médiathèques et 5 bibliothèques
- Spectacles au Pays de la Pierre Bleue

SPORTS ET LOISIRS

- Piscine Les Bassins de la Chesnaie
- Gymnase du Pré Saint-Pierre
- Plateau sportif
- City stades

PETITE ENFANCE ET JEUNESSE

- Multi-accueil La Maison d'Hippolène
- Multi-accueil Le Manège Enchanté
- Relais Petite Enfance
- Lieu d'Accueil Enfants Parents
- Soutien aux accueils de loisirs

PERSONNES ÂGÉES

- Village l'Orée des Jardins
- Animations (sophrologie, atelier cuisine, sport en douceur, chant...)

GESTION DES DÉCHETS

- Déchèterie de l'Oseraye
- Collecte déchets ménagers

ENVIRONNEMENT

- Gestion des milieux aquatiques et prévention des inondations (GEMAPI)
- Assainissement non collectif
- Entretien du bocage
- Eau potable

HABITAT ET URBANISME

- Plan Local d'Urbanisme intercommunal (PLUi)
- PIG Précarité énergétique et maintien à domicile
- Plan Local de l'Habitat (PLH)
- Office de tourisme

SÉCURITÉ ET PRÉVENTION

- Conseil Intercommunal de Sécurité et de Prévention de la Délinquance (CISPD)
- Gendarmerie

PILIER I : UN SOCLE IDENTITAIRE ET PRÉSERVÉ

Faire de l'identité paysagère
le socle du projet de territoire

ENJEU 1 : PROTÉGER ET VALORISER LES RESSOURCES ET MILIEUX NATURELS

Suite au transfert de la compétence Gestion des milieux aquatiques et prévention des inondations (GEMAPI) en 2018 aux intercommunalités, des démarches ont été réalisées en 2019 afin d'optimiser les actions et interactions pour la protection des milieux aquatiques :

- * Finalisation de la fusion des syndicats de bassin versant du Don, de la Chère et de l'Isac, devenant le **syndicat Chère, Don, Isac** le 1^{er} janvier 2020
- * Participation à l'**élaboration du projet de Contrat Territorial Eau** du syndicat Chère, Don, Isac sur le territoire de 8 communautés de communes avec un budget de 19 millions d'euros sur 6 ans. L'objectif étant d'atteindre un bon état écologique des masses d'eau et de s'adapter au changement climatique
- * Signature d'un **protocole d'intervention sur les inondations de 6 ans** avec l'Établissement Public Territorial de Bassin de la Vilaine (EPTB), comprenant des actions de suivi du niveau de l'eau et d'études sur le ruissellement

ASSAINISSEMENT NON
COLLECTIF :

77 000€

de subventions versées
aux usager-es pour leurs
travaux de réhabilitation

40 %

de subventions par
dossier pour des travaux
plafonnés à 7 000€

587

contrôles périodiques
de bon fonctionnement
réalisés sur l'année

LA BIODIVERSITÉ DANS LES BIBLIOTHÈQUES

Le réseau des Médiathèques et des Bibliothèques intercommunales s'est associé au service Environnement et Développement Durable pour proposer des animations autour de la journée mondiale de la biodiversité le 22 mai 2019. Objectif : sensibiliser le grand public aux ressources naturelles qui nous entourent au moyen d'ateliers (compostage et vannerie), d'une projection-débat (le film « Semences du futur » au Cinéma Le Nozek en présence de sa réalisatrice), d'une exposition sur la biodiversité locale à la Médiathèque de Saffré...

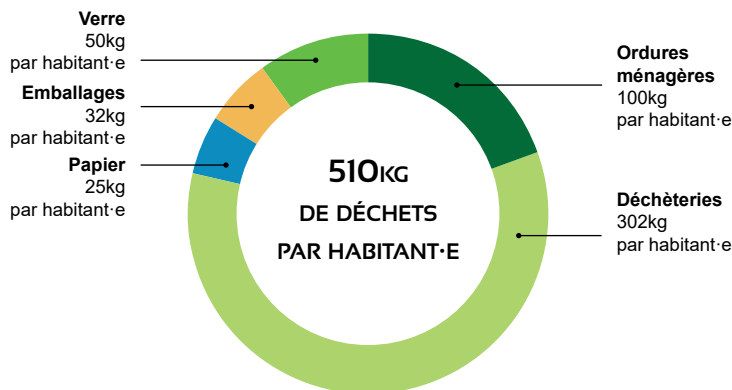


ENJEU 2 : PROMOUVOIR ET VALORISER LE PATRIMOINE ET L'ACTIVITÉ AGRICOLE

Pour valoriser le regroupement parcellaire réalisé ces dernières années sur le territoire par la Chambre d'Agriculture, des agriculteurs·trices ont été invité·es à l'occasion d'un forum régional pour témoigner de l'opération - 215 ha échangés - et de ses effets positifs sur l'environnement (moins de déplacements des véhicules agricoles, moins d'émissions de gaz à effet de serre...).

Une réunion d'information, qui a rassemblé une cinquantaine d'agriculteurs·trices, s'est déroulée en novembre pour leur présenter un projet d'unité de méthanisation qui pourrait s'implanter sur le territoire et les enjeux associés à l'agriculture.

ENJEU 3 : RÉUSSIR LA TRANSITION ÉNERGÉTIQUE ET CLIMATIQUE



Entre 2018 et 2019, la production de déchets ménagers a baissé de 9,59%, ce qui s'explique principalement par la fermeture de la déchèterie pour travaux. Depuis 2012, les ordures ménagères ont baissé de 19,25%. Celles-ci, ainsi que les déchets issus des colonnes de tri, sont recyclés à 52%.

RÉHABILITATION DE LA DÉCHÈTERIE DE L'OSERAYE

Après plus de 20 ans d'existence, la déchèterie s'est modernisée en 2019. 10 bennes à quai, une nouvelle plateforme pour les déchets verts et un bâtiment tout neuf pour les agents et les déchets dangereux sont maintenant accessibles sur le site qui a plus que doublé sa surface, passant de 4 000m² à 10 730m². Un badge d'accès est désormais requis pour accéder à la déchèterie.



1 400 VISITEURS CONQUIS PAR L'HISTOIRE DE BASSIMA

L'exposition «Bassima» proposée par les Ateliers ArtTerre a rencontré un véritable succès ! 1 000 élèves de 40 classes, ainsi que 400 visiteurs ont profité de l'exposition de drôles d'oiseaux en matériaux de récupération. Une occasion de sensibiliser au réemploi et au recyclage avec une approche ludique et artistique.

UN SOCLE

IDENTITAIRE ET PRÉSERVÉ

- Depuis 2018, la CCN s'est lancée dans le processus d'amélioration continue des politiques climat-air-énergie encadré par **le label européen Cit'ergie** et soutenu par l'ADEME. Après un état des lieux détaillé des pratiques de la collectivité, l'élaboration d'un plan d'actions sur 4 ans a été initié en 2019 afin d'accroître l'effort de la CCN en faveur de ces politiques pour ainsi envisager de décrocher le label Cit'ergie.
- Pour le 2^e hiver consécutif, la FD CIVAM organisait « **Déclics** » pour le compte de 4 communautés de communes. Il s'agit d'une animation conviviale autour des économies d'énergie qui vise à modifier les comportements quotidiens à l'aide d'éco-gestes. 87 foyers, dont 18 de la Communauté de Communes de Nozay, ont appliqué des mesures simples comme débrancher les appareils électriques non-utilisés ou encore installer des mousseurs sur les robinets pour réduire leur consommation d'eau. L'économie ainsi réalisée représente en moyenne 290€ par an par foyer.
- Pour contribuer à devenir un territoire à énergie positive, deux projets ont débuté en 2019. Le premier est la réflexion sur la création d'une **Société Publique Locale** afin d'investir, de manière concomitante avec les communes, dans des projets de production d'énergie renouvelable comme le photovoltaïque ou l'éolien. Les communes membres doivent se prononcer en 2020 sur la suite de ce premier projet. Une étude de faisabilité pour l'installation d'une **centrale solaire thermique sur le toit de la piscine** Les Bassins de la Chesnaie a également été réalisée en partenariat avec le Sydela.
- Dans le cadre du **Programme d'Intérêt Général (PIG) « Précarité énergétique et Maintien à domicile »**, la CCN a signé pour la 3^e fois une convention avec l'ANAH. Pour lutter contre la précarité énergétique dans les logements et favoriser le maintien à domicile des personnes âgées ou en situation de handicap, la CCN s'est fixée des objectifs sur 3 ans :



45 dossiers
« Précarité énergétique »
subventionnés par an



1 million d'€
de subventions pour 3 ans
de la CCN, la Région, le
Département, l'ANAH et les
caisses de retraite



20 dossiers
« Maintien à domicile »
subventionnés par an



dont **500€** de subventions
de la CCN par dossier par an
et **45 000€** par an
pour financer l'animation du
dispositif par SOLiHA

PILIER II : DES POLARITÉS FORTES POUR BIEN VIVRE ENSEMBLE

Promouvoir un développement qualitatif et harmonieux au service de l'habitant et garant du cadre de vie

9

ENJEU 1 : ACCOMPAGNER LA CROISSANCE DÉMOGRAPHIQUE ET RÉSIDENIELLE TOUT EN PRÉSERVANT ET VALORISANT LE CADRE RURAL

MUTUALISATION DU SIG

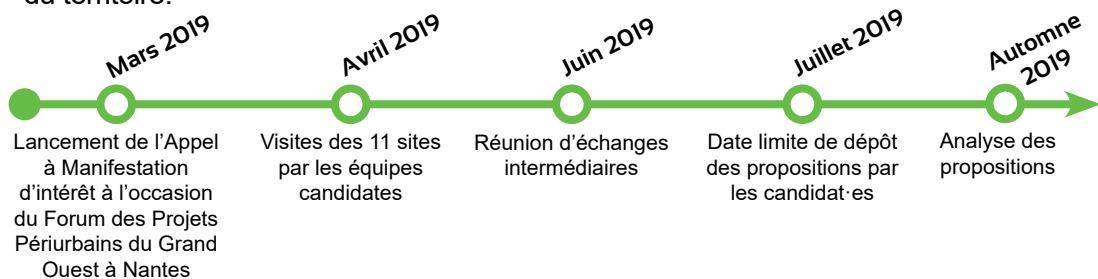
La CCN a mutualisé son **Système d'Information Géographique** avec les Communautés de Communes d'Erdre et Gesvres et du Pays de Blain. Cet outil informatique de collecte, de stockage et d'analyse des données géographiques permet de visualiser différentes couches de données tels que cartes IGN, réseau d'assainissement et d'eau potable, PLU, éclairage public, réseau gaz...



Suite à la prise de compétence du Plan Local d'Urbanisme intercommunal, la CCN a lancé la **démarche PLUi** (Plan Local d'Urbanisme intercommunal) fin 2019, accompagnée par le bureau d'étude La Boîte de l'Espace. Il s'agit d'un projet collectif, rythmé par 97 réunions, construit par les élu·es de la CCN en collaboration avec l'ensemble des communes et les habitant·es du territoire. Le PLUi touche à toutes les questions de la vie quotidienne, que l'on soit résident·e, actif·ve, chef·fe d'entreprise, ou encore agriculteur·trice. À terme, le PLUi remplacera les différents documents d'urbanisme existants dans chaque commune. L'objectif est d'élaborer et valider le document pour 2023.



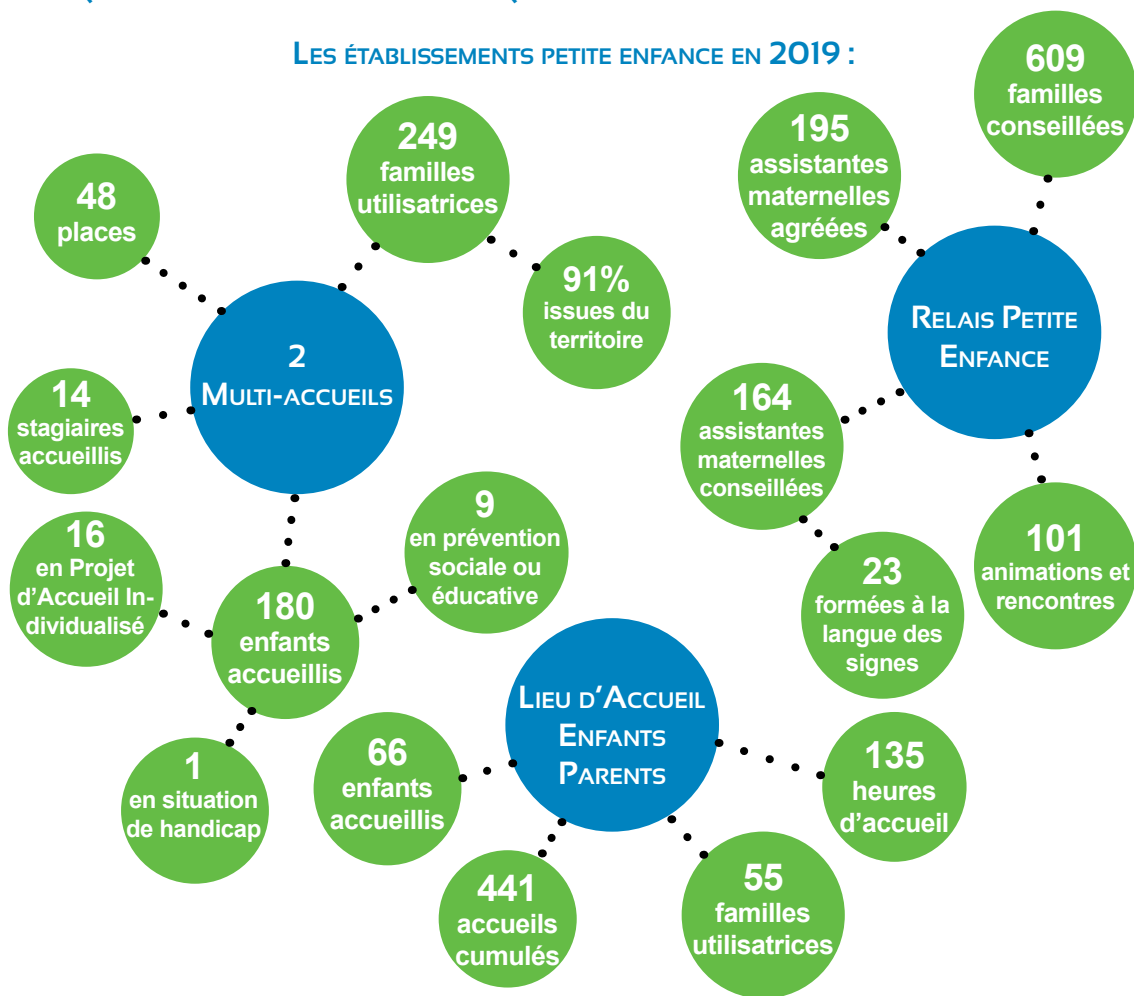
En 2019, la CCN a lancé le **Premier Réinventer Rural**, accompagnée par l'Atelier Georges, cabinet d'urbanisme, de paysagisme et d'architecture. Ce projet d'habitat multi-sites innovants vise à proposer de nouvelles manières d'habiter sur des terrains constructibles ou dans des immeubles à réhabiliter dans les 7 communes de la CCN. L'enjeu est d'encourager et d'accompagner la croissance démographique et résidentielle tout en préservant et valorisant le cadre rural et environnemental qui fait l'identité du territoire.



DES POLARITÉS FORTES POUR BIEN VIVRE ENSEMBLE

ENJEU 2 : VEILLER À L'EXISTENCE D'UNE OFFRE EN SERVICES ET EN ÉQUIPEMENTS SUFFISANTE ET DE QUALITÉ

LES ÉTABLISSEMENTS PETITE ENFANCE EN 2019 :



LES ACTIONS :

* Création d'un portail famille (préinscription, préservation, documents en ligne...)

* Partenariat avec le SESSAD pour

l'accompagnement des enfants ayant des troubles autistiques ou du comportement

* Collaborations musicales et artistiques pour l'éveil du jeune enfant et de sa famille

* Soirées d'accompagnement professionnel pour les assistantes maternelles

Dans le cadre du Projet Éducatif de Territoire, un partenariat entre les multi-accueils et deux écoles maternelles s'est poursuivi afin de créer une **passerelle vers l'école** pour 20 enfants. Les préparer à la séparation avec les parents, effectuer une socialisation dans un petit groupe et permettre une découverte progressive de l'école sont des éléments phares de ce programme. Les acteurs éducatifs du territoire se sont également rencontrés pour démarrer la **formation sur les compétences psychosociales**.

Tous les ans, des actions sont mises en place pour répondre aux quatre grands axes de la stratégie de prévention de la délinquance du **CISPD (Conseil Intercommunal pour la Sécurité et la Prévention de la Délinquance)**. En 2019, des gilets de sécurité ont été achetés et mis à disposition des enfants piétons et cyclistes, une présentation a été faite auprès de tous les conseils municipaux du territoire pour présenter le dispositif «Participation citoyenne» pour veiller sur ses voisins, un ciné débat témoignage a été organisé pour sensibiliser le grand public aux violences conjugales.

16 personnes âgées ont bénéficié de l'**initiation aux tablettes numériques** dispensée par l'ASEPT et financée par la Mutualité Sociale Agricole (MSA).

En partenariat avec la MSA, la CCN a accompagné la création d'une **association de déplacements accompagnés solidaires**, sous formes d'aide à la structuration et d'une aide financière de 700€ pour le lancement.

ANIMATIONS SENIORS

Les animations pour les personnes retraitées se développent sur le territoire.

Dans la **salle commune du village seniors l'Orée des Jardins**, cuisine, sophrologie, jeux de société, exercices physiques et chansons... autant d'activités développées et diversifiées en 2019 au vu de la demande croissante, pour favoriser les liens et la forme.

La **Semaine Bleue** s'est également étoffée avec de la danse, un spectacle, de la lecture, des ateliers et des randonnées.



7 ESPACES FRANCE SERVICES

Deux accompagnant·es de la Mutualité Sociale Agricole (MSA) accueillent les usager·es pour les aider dans leurs démarches administratives (retraite, logement, remboursement de soins...) dans sept lieux du territoire. Ce partenariat avec la MSA permet d'avoir un nouveau relais de proximité qui compte 39h de permanences hebdomadaires.

PILIER III : DES RÉSEAUX ESSENTIELS À LA QUALITÉ DE VIE

Renforcer l'attractivité et le rayonnement du territoire par la valorisation des réseaux

ENJEU 1 : STIMULER ET RENFORCER LA DYNAMIQUE ÉCONOMIQUE ET LE DÉVELOPPEMENT DES ACTIVITÉS ET DES EMPLOIS

- ✿ Pour compléter les **Petits Déjeuners Entreprises** qui se poursuivent toute l'année, **une soirée** animée par une troupe de théâtre d'improvisation en entreprises a réuni 70 chef-fe-s d'entreprises du territoire. Une nouvelle forme de rencontre qui sera reconduite au vu de son succès.
- ✿ Grâce à l'agrandissement de 23 ha du **Parc d'Activités de l'Oseraye à Puceul**, de nouveaux contacts sont en cours pour de nouvelles implantations d'entreprises. En 2019, le parc a accueilli 3 nouvelles entreprises, portant à 35 le nombre d'établissements au total, et 1 nouvelle entreprise s'est installée sur la **Zone de Proximité de La Lande à Saffré**.
- ✿ **Une rencontre « Emploi de Proximité »** a permis à 7 employeurs, 5 professionnel-les de l'accompagnement et 34 personnes en recherche d'emploi de prendre contact et d'envisager des stages, formations ou contrats de travail.
- ✿ 31 jeunes de 16 et 17 ans ont participé à l'opération **« Chantier citoyen : argent de poche »** pour 6 communes de l'intercommunalité. Peinture, rangement, archivage, ménage, entretien d'espaces verts, élagage, pose de clôture... Différentes missions leur ont été confiées contre une rémunération de 15€ par demi-journée.



LE PRÉSIDENT DE LA CHAMBRE DE MÉTIERS ET DE L'ARTISANAT VISITE LES ARTISANS

Pour la Semaine Nationale de l'Artisanat, un maréchal-ferrant, une tapissière d'ameublement et une cheffe d'entreprise de nettoyage ont reçu la visite du Président de la CMA, de la Présidente de la CCN et du Vice-Président délégué à l'économie.

Objectif : mieux connaître les artisans du territoire, leurs réalités et leurs besoins.

LE SERVICE EMPLOI EN 2019

182 offres d'emploi
recueillies (+14,5% à
2018)

56% d'offres en CDI

42,5% des postes
pourvus par des
personnes du territoire

ENJEU 2 : DIVERSIFIER ET AMÉLIORER L'OFFRE EN MOBILITÉ

- Afin d'améliorer la mobilité sur le territoire, plusieurs projets ont vu le jour :
 - * L'installation de panneaux « **Point Stop** » à Nozay, Saffré, Puceul et Treffieux.
 - * Le lancement de **l'étude de l'aménagement cyclable de 15km** de l'ancienne voie ferrée Le Gâvre - Nozay par le Département de Loire-Atlantique, suite à la demande de la CCN
 - * La réponse à l'Appel à Projet « Vélo et Territoires » de l'ADEME : la CCN dispose d'une subvention de 25 000€ pour la réalisation de son **Schéma Directeur Cyclable**
 - * La participation à la **journée de sensibilisation aux mobilités actives** organisée par le Département de Loire-Atlantique à Abbaretz qui a mobilisé 120 participant-es

ENJEU 3 : PROMOUVOIR UNE OFFRE SPORTIVE ORIENTÉE VERS LE BIEN-ÊTRE, LA SANTÉ, LA NATURE ET LES LOISIRS



LOISIRS À L'AIR LIBRE

3 056 participant-es

Animations phares : Sensations fortes, planétarium itinérant, RDV de l'Erdre



PISCINE

27 055 entrées
tous publics confondus

- Pour favoriser la pratique du sport sur le territoire, la CCN a décidé d'attribuer à chacune des 7 communes un fonds de concours pour la réalisation d'un **parcours de santé ou sportif** d'ici 2021. Cette aide s'élève à 80% (maximum 10 000€) du coût des travaux.
- La CCN a signé une co-maîtrise d'ouvrage avec la commune de Nozay pour construire **une salle de gymnastique** de 500m², financée par l'intercommunalité, et **un dojo** de 400m², financé par la commune. Les parties communes de cet équipement (hall d'accueil, vestiaires, gradins, espaces de stockage...) seront mutualisées. Le début des travaux est prévu au 1^{er} trimestre 2021.
- Pour présenter le programme de Loisirs à l'Air Libre, la CCN était invitée au **colloque organisé par les signataires de la charte Sport Santé Bien-Être** : le Préfet de Région, l'Agence Régionale de Santé et le CREPS. Moment idéal pour créer un réseau de partenaires et dynamiser l'esprit Sport Santé.
- 7 XTRA !** est la nouvelle journée intercommunale dédiée au sport, à la santé, au bien-être et aux loisirs. Au programme de 2019 : randonnées pour découvrir les communes, atelier récup, jeux de plein air et apéro-concert qui ont rassemblé 317 personnes.

DES RÉSEAUX ESSENTIELS À LA QUALITÉ DE VIE

ENJEU 4 : CONFORTER LA CULTURE COMME VECTEUR DE LIEN SOCIAL

En septembre 2019, le Conseil Communautaire a décidé la **gratuité de l'accès au Réseau des Médiathèques et des Bibliothèques intercommunales pour tou·tes les habitant·es** du territoire

Le **programme d'animations se développe** également chaque année pour proposer des expositions, des spectacles, des ateliers-rencontres, des séances de contes, des ateliers d'écriture, des concerts et projections ou encore la participation à des manifestations nationales telle que la Nuit de la Lecture, engendrant ainsi une hausse du nombre de participations de 45% en 2019.

Dans le cadre du programme d'**Éducation Artistique et Culturelle**, des animations culturelles et des temps spécifiques sont effectués dans les bibliothèques pour des publics ciblés (scolaires, tout-petits, personnes en situation de handicap...), 27 classes ont bénéficié d'une aide au transport et des ateliers avec des artistes et des représentations de spectacles ont été organisés pour les scolaires.

LE RÉSEAU DES MÉDIATHÈQUES ET DES BIBLIOTHÈQUES EN 2019

575 nouvelles inscriptions en 2019



= 3 157 personnes inscrites

2 475 personnes empruntent activement (15% de la population)



60h d'ouverture hebdomadaire



76 880 prêts



+25% de budget pour l'acquisition de documents



89 animations pour 2 000 participant·es

Simplification des conditions de prêt

Gratuité pour tou·tes les habitant·es

LES SPECTACLES AU PAYS DE LA PIERRE BLEUE EN 2019



ÉVALUATION DU PROJET CULTUREL DE TERRITOIRE

Pour renouveler cette convention pour la période 2020-2024, qui lie la CCN avec le Département de Loire-Atlantique et la DRAC, 2 réunions publiques, 10 entretiens individuels et 2 demi-journées de rencontres avec les élu·es et les associations ont permis d'évaluer et de reformuler le PCT de manière collaborative.

82 000 € de subventions versées

à 20 associations culturelles du territoire : Graines d'Automne, le Hang-art, Le Nozek, La Poly'Sonnerie, LaMano, l'ASPHAN, Les Amis de Gruellau, Le Festival International de Puceul...



Pour favoriser la présence artistique sur le territoire, des **artistes et intervenant-es sont accueilli-es en résidence** chaque année. Deux ont eu lieu en 2019 :

- * Olivier Garraud, plasticien, en partenariat avec le Frac des Pays de la Loire, : expositions de l'artiste et des élèves et ateliers pour 4 classes
- * La Boîte Carrée : réalisation cinématographique participative dont les habitant·es sont les acteurs·trices d'une fable qui se déroule sur le territoire



Une importance particulière est donnée à la **transversalité entre la culture et les services de la CCN** : le Prix du Petit Lecteur avec le secteur Petite Enfance, la Semaine Bleue avec le service à la personne, l'exposition Bassima et le cycle biodiversité avec le service Environnement et Développement Durable.



7 Communes
15 756 habitant-es
en 2019
27 572 hectares



Communauté
de Communes de
Nozay

COMMUNAUTÉ DE COMMUNES DE NOZAY

9 RUE DE L'ÉGLISE 44170 NOZAY

02 40 79 51 51 - ACCUEIL@CC-NOZAY.FR - WWW.CC-NOZAY.FR