

# RAPPORT D'ACTIVITÉS 2018



ABBARETZ - LA GRIGONNAIS - NOZAY - PUCEUL  
SAFFRÉ - TREFFIEUX - VAY

# ÉDITO



Voici un rapport d'activités 2018 « nouvelle formule » avec une présentation des actions et des réalisations classées selon les trois piliers du projet de territoire et les différents enjeux qui en découlent : un socle identitaire et préservé, des polarités fortes pour bien vivre ensemble, des réseaux essentiels à la qualité de vie.

Plusieurs études ont été lancées dans divers domaines, que ce soit pour un transfert de compétence, pour la faisabilité de nouveaux projets d'aménagement ou de démarche d'engagements vertueux ou innovants et qui nécessitent travail et engagement sur le long terme.

La livraison de la Maison d'Hippocrate, le nouveau multi-accueil à Saffré, la construction d'un city-stade sur chacune des 7 communes, la poursuite des actions engagées afin de réduire la production des déchets ou encore toutes les animations sociales, culturelles ou sportives qui contribuent à faire le lien entre les habitants. De belles concrétisations qui participent à l'essor, au dynamisme et à l'attractivité de notre territoire.

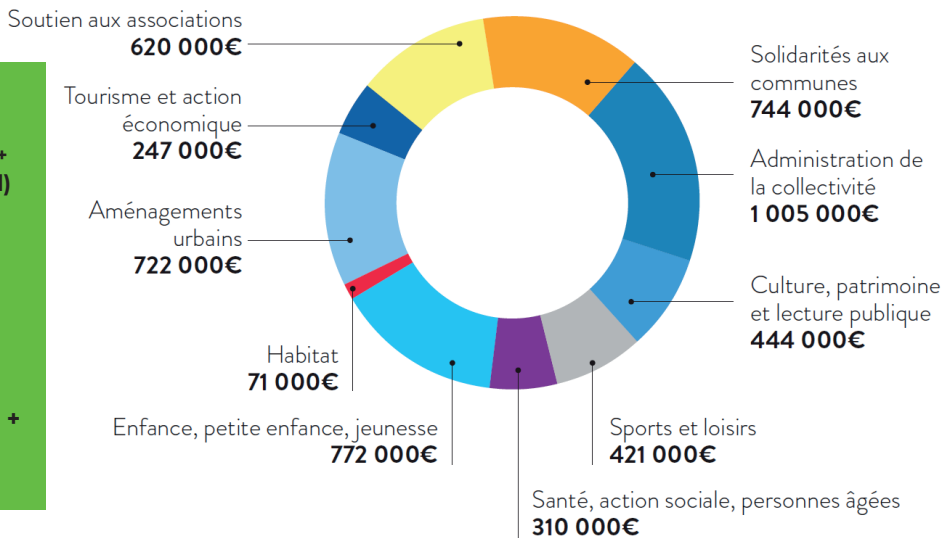
Un programme ambitieux au service de la population auquel nous devons nécessairement adapter les ressources financières et humaines !

Claire Théveniau, Présidente de la Communauté de Communes de Nozay

## SOMMAIRE

<b>RESSOURCES</b>	<b>P.3</b>
<b>PILIER I : UN SOCLE IDENTITAIRE ET PRÉSERVÉ</b>	<b>P.4</b>
<b>PILIER II : DES POLARITÉS FORTES POUR BIEN VIVRE ENSEMBLE</b>	<b>P.7</b>
<b>PILIER III : DES RÉSEAUX ESSENTIELS À LA QUALITÉ DE VIE</b>	<b>P.10</b>
<b>LE TERRITOIRE ET LES PROJETS 2019</b>	<b>P.12</b>

### Répartition des dépenses par politique publique



**Budget de fonctionnement (politiques publiques+ charges du personnel) = 6 900 000 €**

**Budget grands projets = 3 233 000 €**

**Budget total (fonctionnement + grands projets) = 10 133 000 €**



**MUTUALISATION** : 7 postes sont mutualisés entre la CCN et les communes pour des missions d'accueil, marchés publics, ressources humaines, services à la personne, coordination des temps d'activités périscolaires, technicien et agent des services techniques.



**MOYENS HUMAINS**

68 agents dont 15 à temps non complet

61 équivalents temps plein

Moyenne d'âge de 41 ans

Charges du personnel : 2 444 900 € soit 35% du budget de fonctionnement.

### COMMUNICATION :



Pour faire suite au renouvellement de l'identité visuelle de la CCN, le magazine a été entièrement repensé pour être plus moderne et plus agréable à lire.



+128 mentions j'aime en 2018 pour un total de 761 j'aime

# PILIER I : UN SOCLE IDENTITAIRE ET PRÉSERVÉ

Faire de l'identité paysagère  
le socle du projet de territoire

## Enjeu 1 : Protéger et valoriser les ressources et milieux naturels

La compétence Gestion des milieux aquatiques et prévention des inondations (GEMAPI) est gérée depuis le 1<sup>er</sup> janvier 2018 par les intercommunalités. Afin d'optimiser les actions et interactions pour la protection des milieux aquatiques (sensibilisation, suivi et amélioration de la qualité de l'eau...), la CCN et les 7 intercommunalités situées sur les bassins versants de la Chère, du Don et de l'Isac ont décidé de se regrouper et de fusionner les 3 syndicats existants. Une étude sur les modalités juridiques, financières et techniques de cette fusion a été menée en 2018. La création du nouveau syndicat sera effective au 1<sup>er</sup> janvier 2020.

Une étude pour le transfert de la compétence de l'assainissement collectif des communes à la CCN a été lancée. Au programme : états des lieux des équipements et des réseaux, visites, échanges et réunions.

Assainissement non collectif :

77 000€ de subventions versées aux usagers pour leurs travaux de réhabilitation

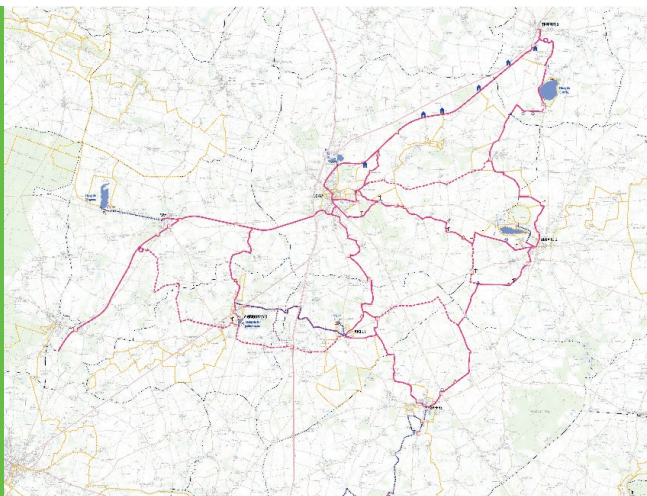
40 % de subventions pour un plafond de travaux à 7 000€

565 contrôles périodiques de bon fonctionnement réalisés.



### ZOOM SUR : LE CIRCUIT DES 7 ÉTANGS

Le tracé de ce circuit, qui va relier l'ensemble des 7 bourgs et étangs, a été défini au vu des résultats de l'étude de faisabilité des différents itinéraires envisagés. 110 km ont ainsi été identifiés et la réalisation des premiers tronçons sera engagée sur 2020.



### Enjeu 2 : Promouvoir et valoriser le patrimoine et l'activité agricole

- Les échanges parcellaires entre les exploitants agricoles intéressés dans la démarche engagée par la CCN en partenariat avec la Chambre d'Agriculture sont en cours de finalisation.
- À l'instar des Petits-Déjeuners entreprises, la CCN a initié des moments de rencontres avec les agriculteurs du territoire afin de partager des expériences ou informations sur certaines thématiques (circuits courts) et de créer du réseau.

### Enjeu 3 : Réussir la transition énergétique et climatique

- Dans le cadre du Programme d'Intérêt Général (PIG) « précarité énergétique et maintien à domicile », la CCN a signé un avenant à la convention avec l'ANAH. Il permet d'aider les propriétaires de logements à réaliser des travaux afin de maintenir la qualité des habitations du territoire. Au total, 50 dossiers énergétiques ont été subventionnés à hauteur de 14 405€ en moyenne et 28 maintiens à domicile ont été rendus possibles grâce à des travaux d'aménagements aidés à 8 388€ par dossier en moyenne.

#### Défi « Familles à énergie positive »

Cet hiver, 21 foyers du territoire ont participé au défi. Cette animation conviviale animée par la FD CIVAM pour le compte de trois Communautés de Communes, vise à modifier les comportements dans la vie quotidienne, à l'aide d'éco-gestes. Débrancher les appareils du quotidien, installer des mousseurs sur les robinets font partie des mesures simples à appliquer.

.....

en processus  
**Cit'ergie**  
European Energy Award

La CCN se lance dans le processus d'amélioration continue des politiques climat-air-énergie encadré par le label Cit'ergie et soutenu par l'ADEME. Cette déclinaison française d'un label européen récompense les collectivités pour la mise en œuvre d'actions en faveur de l'environnement. Un pré-diagnostic a été réalisé ainsi qu'un appel d'offres pour le recrutement d'un conseiller Cit'ergie. Trois étapes à suivre : un état des lieux détaillé, un plan d'action sur 3 ans et l'obtention de la labellisation, remise en jeu tous les 4 ans.

# UN SOCLE

## IDENTITAIRE ET PRÉSERVÉ

- Plusieurs actions de sensibilisation à l'environnement ont été réalisées sur le territoire, notamment vers des publics jeunes : participation des multi-accueils à la semaine de la Réduction des déchets, sensibilisation des scolaires au gaspillage alimentaire, matinées d'éveil « Le coin des tout-petits », cueillette de fruits au jardin de Marion à Saffré...
- Entre 2017 et 2018, la production de déchets ménagers par habitant (total des ordures ménagères, du tri sélectif et des déchèteries) a baissé de 7.64% pour arriver à un total de 563 kg de déchets ménagers par habitant en 2018 (moyenne nationale à 573 kg/hbt). Cette baisse s'explique principalement par une diminution des dépôts en déchèteries due aux nouvelles filières (éco-mobilier et réemploi via les recycleries). Entre 2012 et 2018, les ordures ménagères ont baissé de près de 20%, soit une moyenne de 100 kg/hbt en 2018. Les ordures ménagères et les déchets issus de la collecte sont recyclés à 50%.
- Une nouvelle plateforme « Troc et Vous » a vu le jour et permet à tous les habitants de la CCN de pouvoir donner et vendre des produits plutôt que de les jeter. Entièrement gratuite, facile d'utilisation et accessible depuis un ordinateur, une tablette ou un smartphone, elle est ouverte à tous via l'adresse [www.trocetvous-ccn.fr](http://www.trocetvous-ccn.fr). Grâce à la géolocalisation, il permet de repérer ce que l'on cherche au plus près de chez soi.

272 élèves ont bénéficié de différentes animations sur les matières premières, le tri, le recyclage, le compostage ainsi que d'une visite du centre de tri des Briuelles.

21 animations grand public organisées durant la Semaine Européenne de la Réduction des Déchets, comme une conférence O déchet ou un atelier furoshiki.



## PILIER II : DES POLARITÉS FORTES

### POUR BIEN VIVRE ENSEMBLE

Promouvoir un développement qualitatif et harmonieux au service de l'habitant et garant du cadre de vie

7

#### ► Enjeu 1 : Accompagner la croissance démographique et résidentielle tout en préservant et valorisant le cadre rural.

##### ZOOM SUR : PREMIER RÉINVENTER RURAL

Ce projet d'habitat multi-sites innovants vise à proposer de nouvelles manières d'habiter sur des terrains constructibles ou des immeubles à réhabiliter dans les 7 communes de la CCN. La collectivité est accompagnée dans ce projet par l'Atelier Georges, cabinet d'urbanisme, paysagistes et architectes.

Innover dans la qualité d'habiter se traduit par : construire différemment (matériaux, chantier école, habitat participatif...) et imaginer de nouvelles façons de vivre ensemble, repenser les usages.

Le lancement de l'appel à projet sollicitant la participation de promoteurs, architectes, aménageurs et bailleurs se fera en 2019 pour une concrétisation des projets à partir de 2020.



**Premier Réinventer Rural**

7 communes associées,  
7 sites à habiter  
en Loire-Atlantique

Lancement de la consultation le 29 mars  
Pour recevoir l'appel d'offres, inscrivez-vous!

 [www.cc-nozay.fr](http://www.cc-nozay.fr)

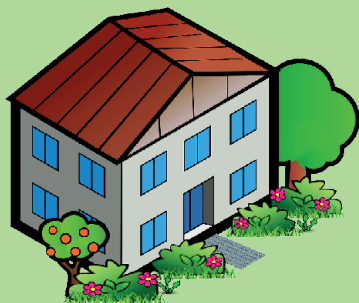
🌿 La CCN a choisi de mutualiser son SIG (Système d'Information Géographique) avec les Communautés de Communes d'Erdre et Gesvres et du Pays de Blain. Après avoir défini les besoins et la méthodologie retenue, le nouveau SIG sera déployé au 1<sup>er</sup> trimestre 2019.

# DES POLARITÉS FORTES POUR BIEN VIVRE ENSEMBLE

## Enjeu 2 : Veiller à l'existence d'une offre en services et en équipements suffisante et de qualité

### LES MULTI-ACCUEILS EN 2018 :

**Mutualisation des places :**  
possible transfert des enfants  
d'une structure collective à l'autre  
pendant les fermetures



**Le Manège Enchanté  
Nozay**

**30  
places**

**160  
enfants  
accueillis**

**58  
enfants  
accueillis  
en urgence**



**La Maison d'Hipollène  
Saffré**

**18  
places**

**83  
enfants  
accueillis**

**Ouverture de  
6 places  
supplémentaires sur  
5 jours hebdo**



Les familles bénéficient d'un accueil horaire adapté à leurs possibilités financières, ce qui a permis d'accueillir 68 familles avec un taux horaire inférieur à 1€

Afin d'accompagner la transition numérique, des ateliers au cybercentre et au service emploi se sont déroulés tout au long de l'année dont des sessions dédiées à la recherche d'un emploi en ligne.



## DES POLARITÉS FORTES POUR BIEN VIVRE ENSEMBLE

Dans le cadre du Projet Éducatif de Territoire, les acteurs éducatifs se sont retrouvés grâce à des formations mutualisées. Une coordination enfance et jeunesse a permis des rencontres entre Accueils de Loisirs Sans Hébergement et des animations communes notamment avec Loisirs à l'Air Libre.

Un partenariat entre les multi-accueils et deux écoles maternelles s'est poursuivi afin de créer une passerelle vers l'école pour 34 enfants. Les préparer à la séparation avec les parents, effectuer une socialisation dans un petit groupe et permettre une découverte progressive de l'école sont des éléments phares de ce programme.

.....

La déclinaison locale de la stratégie de prévention de la délinquance s'établit autour de quatre grands axes prioritaires au sein du CISPD (Conseil Intercommunal pour la Sécurité et la Prévention de la Délinquance) : élaboration d'un guide de recommandations et achats d'éthylotest à destination des responsables d'associations lors des rendez-vous publics, achats et mises à disposition de gilets de sécurité pour les enfants piétons et les cyclistes, information sur la démarche de sécurisation routière auprès des responsables d'établissements scolaires, lutte contre les cambriolages et vols à la roulotte...

### ANIMATIONS SENIORS

Suite à la création du village seniors à Nozay l'Orée des Jardins, une programmation a été élaborée pour l'animation de la salle commune : cuisine, sophrologie, jeux, activités physiques et expression de soi... ouverts à tous les retraités habitant la CCN.

Les résidents de l'EHPAD et les enfants accueillis par les assistant-es maternel-les se sont rencontrés lors de goûters intergénérationnels au jardin partagé.



### LES JEUNES ET L'EMPLOI


Le service emploi réaffirme son engagement dans le co-pilotage et l'animation du micro CLEE (Comité Local Éducation Économie) de Blain, Nozay et Héric. Son rôle est d'accompagner les jeunes vers l'emploi.

# PILIER III : DES RÉSEAUX


## ESSENTIELS À LA QUALITÉ DE VIE

Renforcer l'attractivité et le rayonnement du territoire par la valorisation des réseaux



### ► Enjeu 1 : Stimuler et renforcer la dynamique économique et le développement des activités et des emplois

-  Les Petits-Déjeuners entreprises se poursuivent pour sensibiliser dans une atmosphère conviviale les entrepreneurs à divers sujets utiles à leur développement.
-  L'acquisition de l'ancien Lidl de Nozay a été réalisée afin de proposer une solution d'hébergements aux entreprises aux côtés d'organisations de soutien aux entreprises.
-  Deux « rencontres emploi de proximité » ont été organisées à Nozay et Abbaretz rassemblant une dizaine d'entreprises par session, quatre structures d'aide à l'emploi et de nombreux chercheurs d'emplois. D'autres rencontres sont prévues dans d'autres villes du territoire comme à Saffré début 2019.
-  23 ha supplémentaires sont désormais disponibles à l'achat sur le Parc d'Activités de l'Oseraye pour les entrepreneurs. Un film a été réalisé avec des témoignages de dirigeant-e-s implanté-e-s sur le parc pour le promouvoir ([www.cc-nozay.fr/parc-dactivites-de-loseraye/](http://www.cc-nozay.fr/parc-dactivites-de-loseraye/)). En 2018, la zone a accueilli 4 nouvelles entreprises, soit un total de 33 établissements.

### ► Enjeu 2 : Diversifier et améliorer l'offre en mobilité

-  Afin d'améliorer la mobilité sur le territoire, plusieurs projets sont en réflexion : le soutien à la création d'une association de déplacements accompagnés, la mise en place de points stop sur les communes, ainsi que l'adhésion de la CCN à la société de covoiturage local Ouest Go. La réalisation est prévue pour 2019 et 2020.

### ► Enjeu 3 : Promouvoir une offre sportive orientée vers le bien-être, la santé, la nature et les loisirs

-  Signature de la charte Sport Santé Bien-être. Quelques actions : table ronde sur le thème « l'activité sportive féminine, levons les tabous et les préjugés », un temps fort « sport et femme », la journée Activ'et vous et les mardis sportifs durant Loisirs à l'Air Libre.
-  La construction des City stades est achevée dans chacune des 7 communes. La structure de base contient une aire de jeu, buts de foot, panier de basket et terrain en pelouse synthétique pour un coût total de 368 552€. En accès libre et occupés presque tous les jours, ces équipements de proximité permettent de favoriser la pratique sportive des habitants.

## DES RÉSEAUX ESSENTIELS À LA QUALITÉ DE VIE



### Loisirs à l'Air Libre

2 834 participants

Animations phares : Laser game, Sautiez-bougez et Soirée zen



### Piscine

26 288 entrées  
tous publics confondus

## Enjeu 4 : Conforter la culture comme vecteur de lien social

Le programme d'animations du réseau des médiathèques et bibliothèques se développe et accueille de nouveaux temps forts comme les goûters philo. Au total, 1 339 personnes ont participé à des animations dans les bibliothèques en 2018.

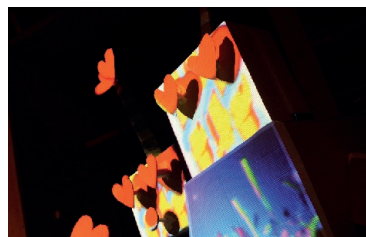
Pour favoriser la présence artistique sur le territoire, des artistes et intervenants sont accueillis en résidence chaque année. Trois ont eu lieu en 2018 :

- \* Pedagogong : ateliers de « mapping », musique et arts plastiques,
- \* Olivier Garraud, plasticien, en partenariat avec le Frac des Pays de la Loire,
- \* Hélène Alex, journaliste : actions d'éducation aux médias.

Une importance particulière est portée à la transversalité entre la culture et les services de la CCN : le Prix du petit lecteur, Semaine Bleue, expos sport et environnement durable.

Une saison de spectacles, concertée au sein du POP (Pôle d'Orientation et de Programmation), est proposée en combinant exigence artistique, accessibilité et assurant un maillage du territoire : un spectacle d'ouverture de saison, des gratuits, des partenariats avec le Grand T, week-ends thématiques...

Dans le cadre du Programme Éducation Artistique et Culturelle, des animations culturelles et des temps d'accueil spécifiques en bibliothèque sont effectués pour des publics ciblés : scolaires, tout-petits, personnes en situation de handicap...

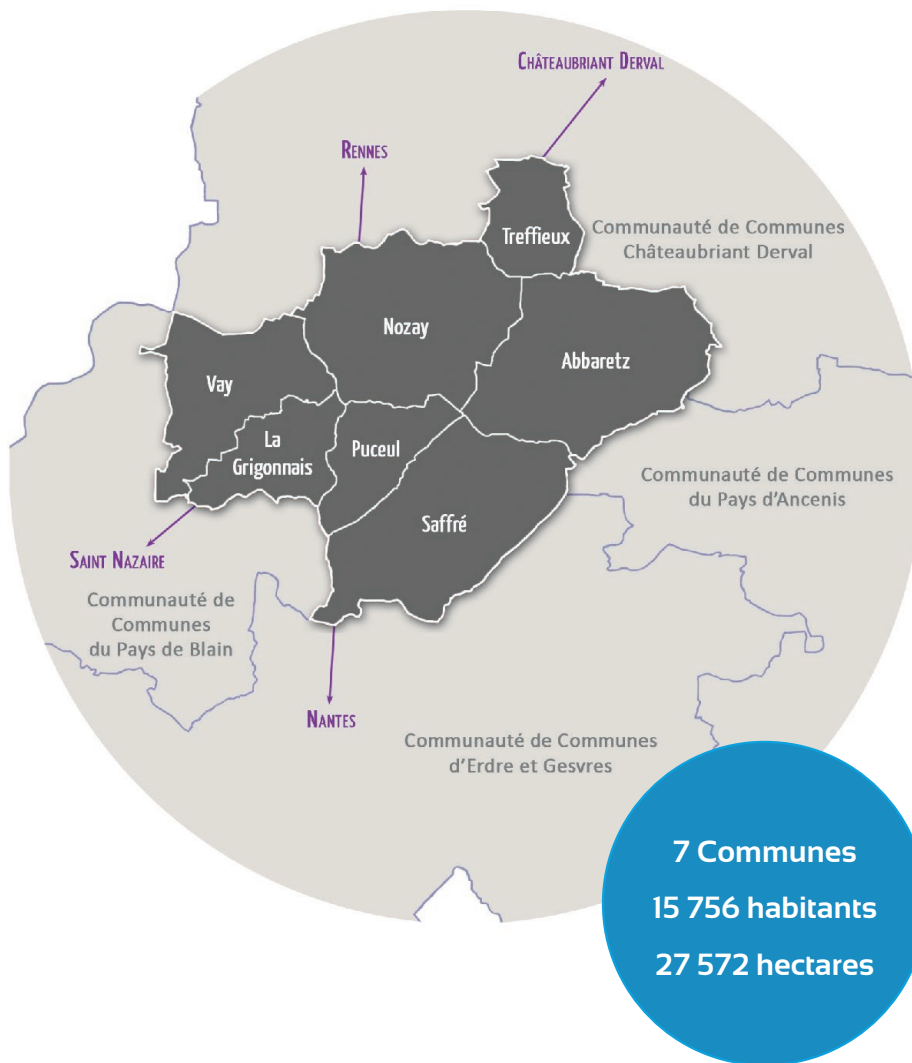


82 310 € de  
subventions versées  
à 21 associations du  
territoire

14 spectacles  
programmés en 2018  
ont rassemblé près de  
1 700 spectateurs

32 000 €  
d'acquisition pour  
un fonds de 37 468  
documents disponibles  
en bibliothèques.

# LA COMMUNAUTÉ DE COMMUNES DE NOZAY



.....

## LES GRANDS PROJETS 2019

Que ce soit en lien avec l'environnement, la communication et les services, les projets ne manquent pas : réhabilitation de la déchèterie de l'Oseraye, refonte du site internet de la CCN et des 7 communes, lancement de la Maison des Services au Public, ainsi qu'une fête de l'interco pour l'ouverture de la saison Loisirs à l'Air Libre, 7 XTRA !